



PARTYBOX 200

PARTYBOX 300



OMISTAJAN OPAS

TÄRKEITÄ TURVALLISUUSOHJEITA

Varmista verkkojännite ennen käyttöä

PARTYBOX 200/300 on suunniteltu käytettäväksi 100240 voltin, 50/60 Hz vaihtovirtajännitteellä. Jos tuote liitetään muuhun kuin sen suunniteltuun verkkojännitteeseen, olemassa on turvallisuus- ja tulipalovaara ja laite voi vaurioitua. Mikäli sinulla on kysyttävää tietyn mallin jännitevaatimuksista tai alueen verkkojännitteestä, ota yhteyttä laitteen myyneeseen liikkeeseen ennen laitteen kytkemistä verkkovirtaan.

Älä käytä jatkojohtoja

Turvallisuusriskien välttämiseksi käytä vain laitteen mukana tullutta virtajohtoa. Emme suosittele jatkojohtojen käyttöä tuotteen kanssa. Kuten muidenkin sähkölaitteiden kanssa, älä vedä johtoja mattojen alitse tai aseta niiden päälle painavia esineitä. Vahingoittuneet virtajohdot pitäisi vaihtaa välittömästi valtuutetun huoltokeskuksen toimesta tehdasmääritykset täyttäviin johtoihin.

Käsittele virtajohtoa varoen

Kun irrotat virtajohtoa pistorasiasta, vedä aina pistokkeesta, älä koskaan johdosta. Irrota johto pistorasiasta, jos et aio käyttää kaiutintasi pitkään aikaan.

Älä avaa koteloa

Tuotteen sisällä ei ole komponentteja, joita peruskäyttäjä pystyy huoltamaan itse. Kotelon avaaminen voi aiheuttaa sähköiskuvaaran, ja kaikki tuotteeseen tehdyt muutokset mitätöivät takuun. Jos laitteen sisälle valuu vahingossa vettä, irrota se välittömästi pistorasiasta ja kysy neuvoa valtuutetusta huollosta.

EPILEPSIAVAROITUS

Jotkin henkilöt voivat kokea epileptisiä kohtauksia katsellessaan vilkkuvia valoja.

SISÄLLYSLUETTELO

TÄRKEITÄ TURVALLISUUSOHJEITA 2

1. JOHDANTO 4

2. PAKKAUKSEN SISÄLTÖ 4

3. TUOTTEEN YLEISKUVAUS 5

3.1 YLÄPANEELI 5

3.2 TAKAPANEELI 5

4. SIJOITTAMINEN 6

5. VIRTA PÄÄLLÄ 6

6. LATAAMINEN (VAIN PARTYBOX 300) 7

6.1 LATAA KAIUTTINESI 7

6.2 TARKISTA AKUN VARAUS 7

7. PARTYBOX-LAITTEESI KÄYTTÖ 7

7.1 BLUETOOTH-YHTEYS 7

7.2 USB-LIITÄNTÄ 8

7.3 AUX-LIITÄNTÄ 8

7.4 INPUT-LIITÄNTÄ 8

7.5 SEKOITA ÄÄNTÄ MIKROFONIIN TAI KITARAAN 9

7.6 ULKOISTEN USB-LAITTEIDEN LATAAMINEN 9

8. PARTYBOX-LAITTEESI KANTAMINEN 10

9. ASETUKSET 10

9.1 TWS-TILA 10

9.2 DEMOTILA 10

9.3 VALMIUSTILA 11

10. TETEKNISET TIEDOT 11

11. VIANETSINTÄ 12

12. VAATIMUSTENMUKAISUUS 12

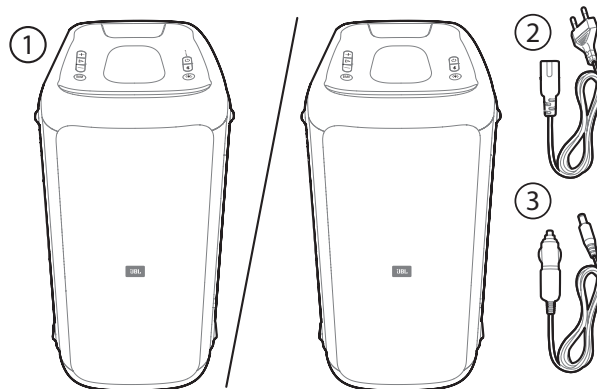
13. LISENSSI 13

1. JOHDANTO

Onnittelut hankinnastasi! Tämä käyttöopas sisältää tietoa kaiuttimista "PARTYBOX 200" ja "PARTYBOX 300". Suosittelemme käyttämään muutaman minuutin tämän käyttöohjeen lukemiseen. Se kuvaa tuotteen ja sisältää vaiheittaiset ohjeet tuotteen asentamiseen ja käytön aloittamiseen. Varmista, että olet lukenut ja ymmärtänyt kaikki turvallisuusohjeet ennen kuin käytät tuotetta.

Jos sinulla on kysyttävää tuotteista, niiden asennuksesta tai toiminnasta, ota yhteyttä jälleenmyyjäsi tai asiakaspalveluun, tai käy internet-osoitteessa www.jbl.com.

2. PAKKAUKSEN SISÄLTÖ



1) Pääyksikkö

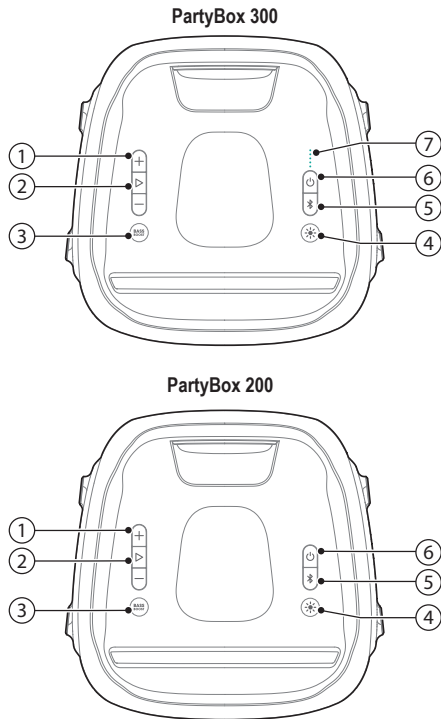
2) Virtajohto*

3) DC-virtakaapeli

*Virtajohtojen määrä ja pistokemalli vaihtelee alueittain.

3. TUOTTEEN YLEISKUVAUS

3.1 Yläpaneeli



- 1) + / -
 - Suurena tai pienennä äänenvoimakkuutta. (Kitara ja mikrofoni eivät sisälly)
- 2) ▷
 - Käynnistä, keskeytä tai jatka toistoa.
- 3) **BASS BOOST**
 - Paina toistuvasti vaihtaaksesi bassotehostuksen tason 1 ja bassotehostuksen tason 2 välillä, tai kytkeäksesi tehostuksen pois päältä.
- 4) ✨
 - Paina vaihtaaksesi eri valokuvioiden välillä.
 - Paina kytkeäksesi kaikki valot Pois / Päälle.
 - Paina ja pidä painettuna 2 sekuntia kytkeäksesi välkkyvän valon päälle tai pois.
- 5) ✪
 - Paina siirtyäksesi Bluetooth-parinmuodostustilaan.
 - Paina ja pidä painettuna 5 sekuntia siirtyäksesi True Wireless Stereo (TWS) -tilaan.
 - Paina ja pidä painettuna 20 sekuntia ”unohtaaksesi” kaikki pariksi liitetyt laitteet.
- 6) ⏻
 - Kytke virta päälle tai pois.
- 7) ●●●●● (vain PartyBox 300)
Akun varauksen ilmaisim.

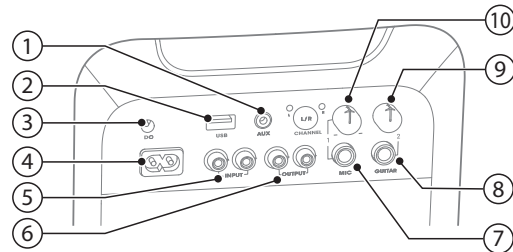
Varoitus:

- Älä katso suoraan valoa tuottaviin osiin, kun kaiuttimen valot kytketty päälle.

Merkkivalon toiminnot

| | | |
|---------------------------|---------------------------------|-------------------------------|
| ⏻ | ○ Valkoinen (jatkuva) | Virta päällä |
| | ● Kellanuskea (jatkuva) | Valmiustila |
| | ○ Pois päältä | Virta pois päältä |
| ✪ | ⚙️ Valkoinen (vilkkuu nopeasti) | Parin muodostaminen käynnissä |
| | ○ Valkoinen (jatkuva) | Yhdistetty |
| | ○ Pois päältä | Ei yhteyttä |
| BASS BOOST | ○ Valkoinen (jatkuva) | Päällä |
| | ○ Pois päältä | Pois päältä |
| ●●●●● (vain PartyBox 300) | ● Punainen (vilkkuu nopeasti) | Akun varaus vähissä |
| | ⚙️ Valkoinen (vilkkuu hitaasti) | Latautuu |
| | ○ Valkoinen (jatkuva) | Ladattu |

3.2 Takapaneeli



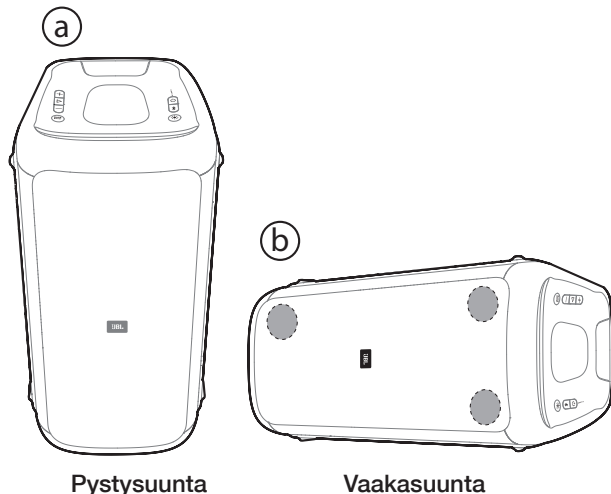
- 1) **AUX**
 - Yhdistä ulkoiseen äänilähteeseen 3,5 mm audiokaapelin (ei sisälly toimitukseen) avulla.
- 2) **USB**
 - Yhdistä USB-muistilaitteeseen.
 - Lataa ulkoinen USB-laite.
- 3) **DC**
 - Liitäntä autolaturille.
- 4) **AC**
 - Liitäntä vaihtovirtalähteelle.
- 5) **INPUT**
 - Yhdistä analogisen laitteen analoginen audiolähtöliitäntä RCA-audiokaapelilla (punainen/valkoinen) (ei sisälly toimitukseen).
- 6) **OUTPUT**
 - Yhdistä analogisen laitteen analoginen audiotuloliitäntä RCA-audiokaapelilla (punainen/valkoinen) (ei sisälly toimitukseen).
- 7) **MIC**
 - Yhdistä mikrofoniin.
- 8) **GUITAR**
 - Yhdistä kitaraan.
- 9) **Äänenvoimakkuus (KITARA)**
 - Kierrä nuppia säätääksesi KITARAN äänenvoimakkuutta.
- 10) **Äänenvoimakkuus (MIKROFONI)**
 - Kierrä nuppia säätääksesi MIKROFONIN äänenvoimakkuutta.

4. SIOJITTAMINEN

Huomautuksia:

- Parhaan äänenlaadun saamiseksi varmista, että kaiutinkotelossa olevat kaksi diskanttielementtiä ovat ylöspäin.
- Älä istu kaiuttimella tai työnnä sitä. Seurauksena voi olla viretoimintoja ja henkilövahinkoja ja/tai omaisuusvahinkoja.

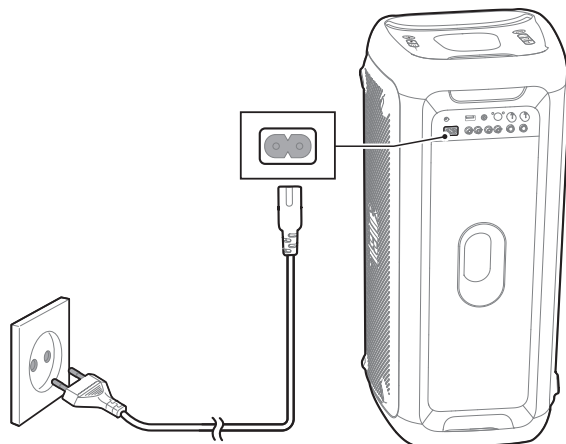
Aseta kaiutin tasaiselle, vakaalle alustalle ja varmista, että sen kumitassut ovat alaspäin. Voit asettaa kaiuttimen pystysuuntaan tai vaakasuuntaan. Se optimoi äänen automaattisesti sijoitusasennon mukaisesti.



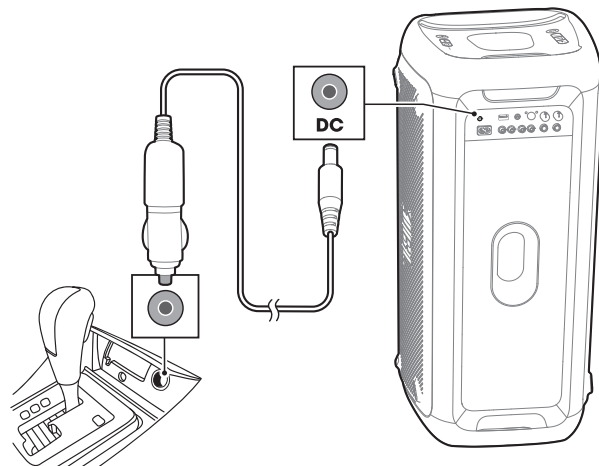
5. VIRTA PÄÄLLÄ

Varoituksia:

- Käytä vain mukana toimitettua virtakaapelia.
 - **PartyBox 300**:lle voidaan käyttää virtalähteenä joko **AC/DC** virtalähteenä-liitäntää tai sisäänrakennettua akkua.
1. Liitä **AC** virtalähteenä-kaapelin toinen pää virtalähteenä-liittimeen kaiuttimen takana, ja toinen pää seinäpistorasiaan.



2. Kytke autolaturi kaiuttimen **DC** virtalähteenä-liittimeen ja ajoneuvosi tupakansytytinliitäntään.



6. LATAAMINEN (vain PartyBox 300)

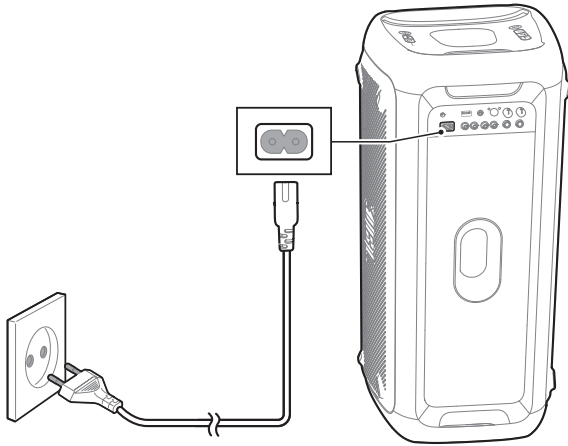
PartyBox 300 saa virtaa sisäänrakennetusta, ladattavasta akusta.

Huomautuksia:

- Lataa sisäänrakennettu akku täyteen ennen ensimmäistä käyttöä. Se pidentää akun käyttöikää.
- Sisäänrakennetun akun lataus toimii vain vaihtovirralla.

6.1 Lataa kaiuttimesi

Käytä AC-virtaa lataamalla PartyBox 300-kaiuttimen.




6.2 Tarkista akun varaus

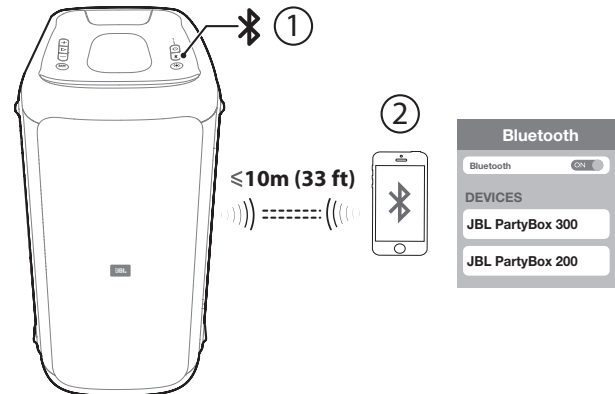
Kaiutin saa virtaa sisäänrakennetusta, ladattavasta akusta. Päälle kytkemisen jälkeen kaiutin näyttää akun varauksen välittömästi. Voit tarkistaa PartyBox akun tilan painamalla mitä tahansa painiketta.

7. PARTYBOX-LAITTEESI KÄYTTÖ

7.1 Bluetooth-yhteys

PartyBox-toimii ulkoisena kaiuttimena Bluetoothia tukevalle älypuhelimellesi tai tablet-laitteellesi.

1. Paina , siirtyäksesi Bluetooth-pariliitoksen muodostustilaan.
2. Muodosta yhteys valitsemalla "PartyBox 200" tai "PartyBox 300".



3. Kun yhteys on muodostettu onnistuneesti, ääni suoraistetaan Bluetooth-laitteeltasi tälle kaiuttimelle.

Huomautuksia:

- Kaiutin voi muistaa enintään 8 pariksi liitettyä laitetta. Yhdeksäs pariksi liitettävä laite korvaa ensimmäisen.
- Jos sinulta pyydetään PIN-koodia Bluetooth-laitetta yhdistettäessä, anna "0000".
- Bluetoothin suorituskykyyn voivat vaikuttaa tämän tuotteen ja Bluetooth-laitteesi välinen etäisyys sekä käyttöympäristö.

Lopettaaksesi Bluetoothia tukevan laitteen käytön:

- Kytke kaiutin pois päältä.
- Poista Bluetooth käytöstä laitteessasi, tai
- Siirrä kaiutin Bluetoothin toiminta-alueen ulkopuolelle.

Yhdistääksesi uudelleen Bluetoothia tukevaan laitteeseen:

- Kun kytket tämän kaiuttimen päälle seuraavan kerran, se yrittää automaattisesti muodostaa yhteyden viimeksi yhdistettyyn laitteeseen.
- Jos näin ei tapahdu, valitse käsin "JBL PartyBox 300" tai "JBL PartyBox 200" Bluetooth-laitteestasi muodostaaksesi yhteyden uudelleen.

Huomaa:

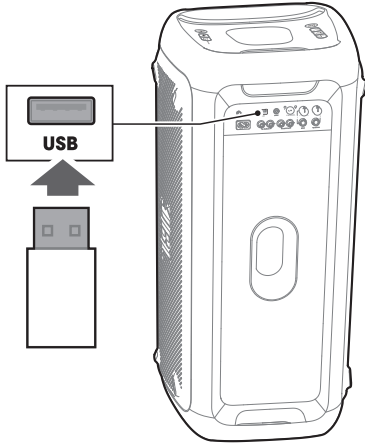
- Poistuaksesi Bluetooth-tilasta, kytke kaiuttimeen USB-tallennuslaite.

7.2 USB-liitäntä

PartyBox-laitteesi avulla voit nauttia musiikista, joka on tallennettu USB-tallennuslaitteelle, kuten esimerkiksi MP3-soittimelle.

Kytke USB-muistilaitteesi **PartyBox** USB-liitäntään.

Musiikkia toistetaan automaattisesti. Jos ei, tarkista, että USB-laite sisältää tuettua audioformaattia.



Audioformaatit

| Tiedosto- muoto | Koodekki | Näytteenotto- taajuus | Bittinopeus |
|--------------------|------------------|--------------------------|------------------|
| WAVE | PCM | 44,1 KHz ~192 KHz | <5 Mbps |
| | LPCM | 44,1 KHz ~192 KHz | <5 Mbps |
| | IMA_ ADPCM | 44,1 KHz ~192 KHz | <5 Mbps |
| | MPEG | 44,1 KHz ~192 KHz | <5 Mbps |
| | MULAW | 44,1 KHz ~192 KHz | <5 Mbps |
| MP3 | MPEG1 layer1/2/3 | 32 KHz ~48 KHz | 32 Kbps~320 Kbps |
| | MPEG2 layer1/2/3 | 16 KHz ~24 KHz | 8 Kbps~160 Kbps |
| | MPEG2.5 layer3 | 8 KHz ~12 KHz | 8 Kbps~160 Kbps |
| WMA | | ≤ 320 Kbps | 8 Kbps~48 Kbps |

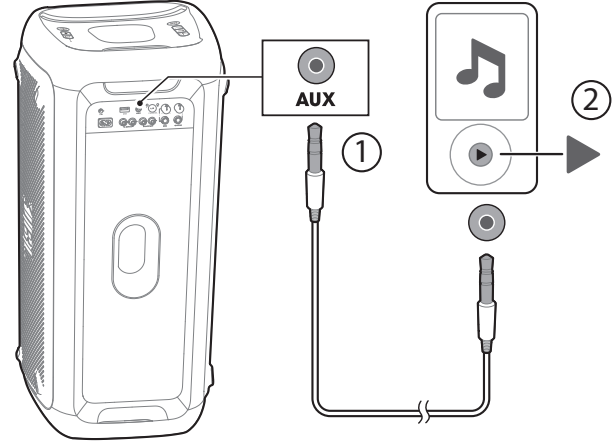
7.3 AUX-liitäntä

Huomautuksia:

- Kun USB-lähde ei toista, Bluetooth voi tulla väliin, ja toistaa musiikkia puhelimesta.
- USB-toiston aikana Bluetooth ei voi tulla USB:n tilalle.
- Prioriteettijärjestys on USB, Bluetooth ja sitten Aux.

Toistaaksesi musiikkia kannettavasta äänilaitteestasi tämän kaiuttimen kautta varmista, että Bluetooth-yhteyttä tai USB-laitetta ei ole käytössä.

1. Yhdistä 3,5 mm audiokaapeli (ei sisälly toimitukseen):
 - kannettavan äänilaitteesi kuulokeliitäntään,
 - tämän kaiuttimen **AUX**-liitäntään.
2. Kytke kannettava äänilaitteesi päälle.



Huomaa:

- Poistuaksesi AUX-tilasta, valitse ensin Bluetooth tai USB lähteeksi.

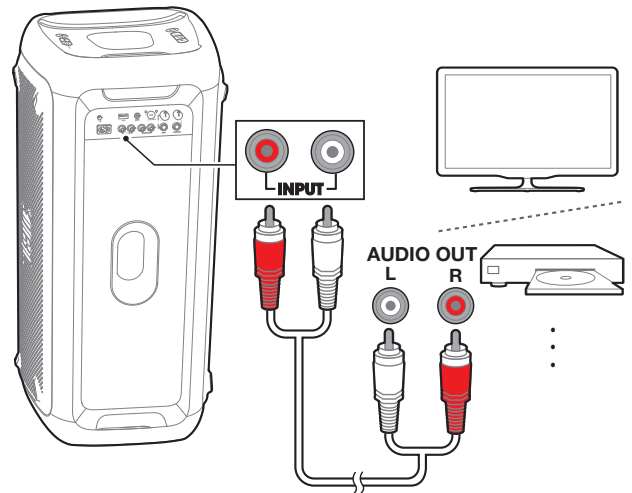
7.4 INPUT-liitäntä

Huomaa:

- Toistaaksesi musiikkia analogisesta laitteestasi tämän kaiuttimen kautta varmista, että Bluetooth-yhteyttä, **USB**-laitetta tai **AUX**-liitäntää ei ole käytössä.

Liitä **RCA**-audiokaapelipari (punainen/valkoinen, ei sisälly toimitukseen):

- **RCA**-audiolähtöliittimiin (punainen/valkoinen) analogisessa laitteessa (**TV**, **DVD**-soitin, jne),
- **INPUT (L/R)** -liittimiin tämän kaiuttimen takana.



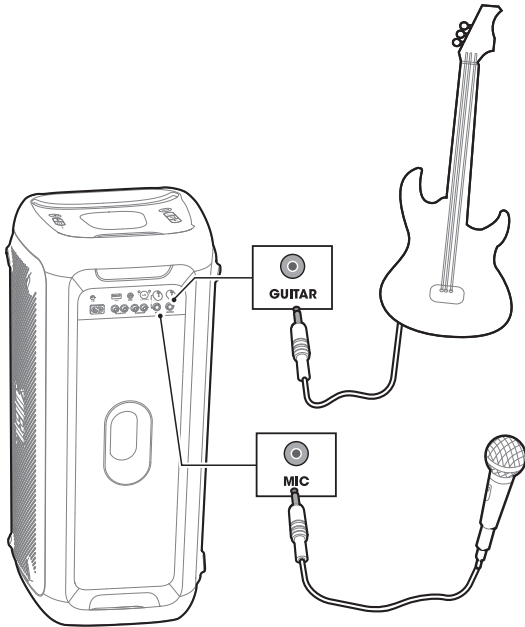
7.5 Sekoita ääntä mikrofoniin tai kitaraan

Käyttämällä mikrofonia (ei sisälly toimitukseen) tai sähkökitaraa (ei sisälly toimitukseen) voit sekoittaa sen ääntä äänilähteeseen.

1. Kierrä **MIC/GUITAR** -äänenvoimakkuussäädintä vastapäivään pienentääksesi äänenvoimakkuutta.
2. Yhdistä mikrofonisi tai kitarasasi tämän kaiuttimen **MIC/GUITAR**-liitäntään.
3. Laula mikrofoniin tai soita kitaraa.
 - Säädä äänilähteen äänenvoimakkuutta painamalla **+ / -**;
 - Säädä mikrofonin tai kitaran äänenvoimakkuutta kiertämällä **MIC/GUITAR**-äänenvoimakkuussäädintä.

Säätääksesi mikrofonin kaiun tasoa, kun mikrofonin on kytketty:

- Paina **BASS BOOST** / **+** vaihtaaksesi kaiun tasoa (kaiun taso 1 on asetettu oletukseksi).
- Paina **BASS BOOST** / **+** vaihtaaksesi tasolta 1 tasolle 2.
- Paina **BASS BOOST** / **+** kytkeäksesi kaikutehosteen pois päältä.



Varoitus:

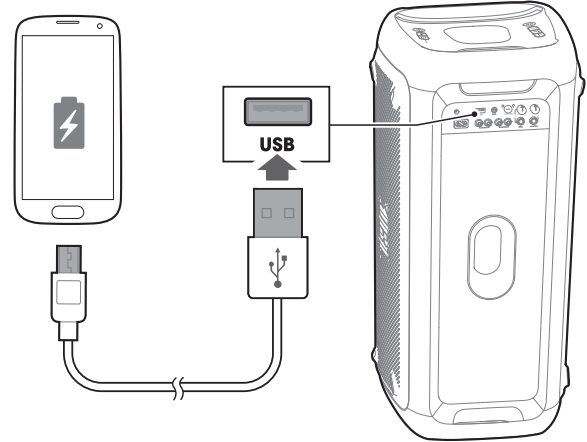
- Kun et käytä mikrofonia tai kitaraa, säädä **MIC/GUITAR**-äänenvoimakkuus pienimpään asentoon, ja poista laite liitännästä.

7.6 Ulkoisten USB-laitteiden lataaminen

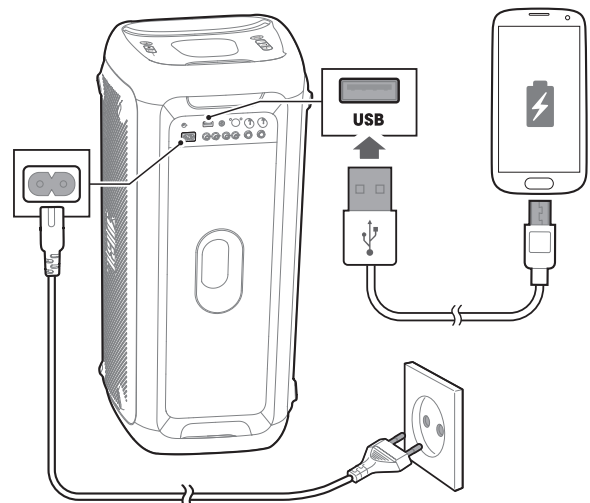
Voit käyttää tätä kaiutinta ladattavien USB-laitteiden akkujen lataamiseen.

Kytke USB-laitteesi tämän kaiuttimen takana olevaan USB-porttiin.

PartyBox 300



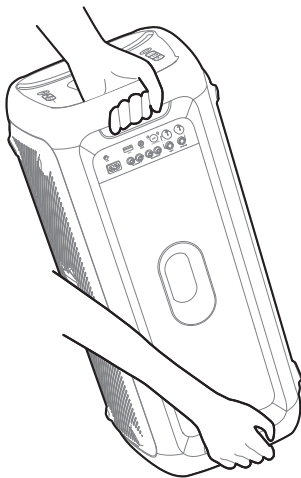
PartyBox 200



8. PARTYBOX-LAITTEESI KANTAMINEN

Varoituksia:



- Ennen kaiuttimen kantamista varmista, että kaikki johdot on irrotettu.
- Vältäaksesi henkilö- ja/tai omaisuusvahinkoja, pitele tuotetta tiukasti, kun kannat sitä.

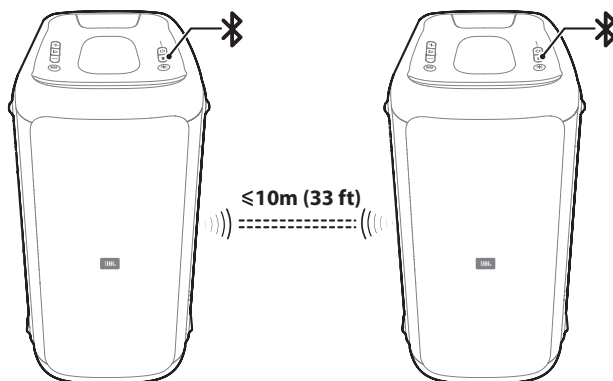


9. ASETUKSET

9.1 TWS-tila

Kaksi **PartyBox**-kaiutinta voidaan kytkeä toisiinsa TWS-tilassa.


1. Paina ja pidä painiketta  molemmista kaiuttimista samanaikaisesti 5 sekunnin ajan, niin TWS-yhteys muodostetaan. Oletusarvoisesti ensimmäinen laite, joka on liitetty laitteeseen, on pääkaiutin (L-kanava), toinen on toissijainen kaiutin (R-kanava).
2. Paina **L/R** -painiketta toisesta kaiuttimesta vaihtaaksesi L-kanavan / R-kanavan / stereotilan välillä. Toisen kaiuttimen asetus muuttuu automaattisesti.
3. Poistuaksesi TWS-tilasta, paina jommastakummasta kaiuttimesta painiketta  5 sekunnin ajan tai kytke kaiutin pois päältä.




9.2 Demotila

Varoituksia:

- Jos irrotit **AC**-virtakaapeli (**vain PartyBox 300**), niin kytkettyäsi sen takaisin, Demotila jatkuu automaattisesti.
- Varmista, että **PartyBox** on kytketty **AC** kun siirryt Demotilaan.



Siirtyäksesi demotilaan tai siitä pois, paina ja pidä painettuna  ja **BASS BOOST** samanaikaisesti 5 sekunnin ajan.

Demotilassa kaikki tuloliitännät, ja kaikki painikkeet paitsi **+** / **-** /  / **BASS BOOST** ovat poissa käytöstä.

Huomaa:

- **PartyBox** sisältää 3 x 30 sekunnin musiikkiraitaa.

Toisto

- Paina kerran  aloittaaksesi, keskeyttääksesi tai jatkaaksesi toistoa.
- Paina kerran  tauon jälkeen toistaaksesi seuraavan raidan.

9.3 Valmiustila

Tuote siirtyy lepotilaan 20 minuutin käyttämättömyyden jälkeen.

- Jos "PartyBox" toimii akkuvirralla, se kytkeytyy pois päältä automaattisesti oltuaan 20 minuuttia käyttämättä.
- Jos "PartyBox" toimii AC- tai DC-virtalähteellä, se siirtyy valmiustilaan oltuaan 20 minuuttia käyttämättä.

Palauta kaiutin normaalitilaan painamalla ϕ (virta) tai aktivoimalla siihen Bluetooth-suoratoisto.

10. TETEKNISET TIEDOT

| Tuotenimi | PartyBox 300 | PartyBox 200 |
|-----------------------------------|---|--------------|
| AC-virtaliitäntä | 100–240 V 50/60 Hz | |
| DC-virtaliitäntä | 12 V \equiv 8 A | |
| Sisäänrakennettu akku | Li-ioni 10,4 Ah, 7,2 V | Ei sovellu |
| Virrankulutus | 60 W | |
| Tehontarve valmiustilassa | <2 W kun BT-yhteys; <0,5 W ilman BT-yhteyttä | |
| USB-lähtö | 5 V \equiv 2,1 A | |
| Kaiutinelementit | 2 basso + 3 diskantti | |
| Kaiuttimen impedanssi | 4 ohmia | |
| Nimellislähtöteho | 120 W RMS | |
| Kokonaislähtöteho | 240 W Max | |
| Signaali-kohinasuhde (S/N) | 65 dBA | |
| Taajuusvaste | 45 Hz–18 kHz (-6 dB) | |
| Bluetooth-versio | 4.2 | |
| Bluetooth-profiili | A2DP, AVRCP | |
| Bluetooth-lähettimen taajuusalue | 2402–2480 MHz | |
| Bluetooth-lähettimen enimmäisteho | 12 dBm (EIRP) | |
| Bluetooth-lähettimen modulaatio | GFSK, $\pi/4$ DQPSK, 8DPSK | |
| Bluetooth-kantama | Noin 10 m (33 jalkaa) | |
| USB-tiedostojärjestelmä | FAT16, FAT32 | |
| USB-tiedostomuoto | .mp3, .wma, .wav | |
| Tuloliitännöjen herkkyys | <ul style="list-style-type: none">• AUX-liitin: 500 mV rms (RCA-liitin); 250 mV rms (3, 5 mm liitin).• Digitaalinen tulo: Bluetooth/USB -12 dBFS | |
| Mitat (L x K x S) | 310 mm x 690 mm x 320 mm | |
| Nettopaino | 15,84 kg | 15,32 kg |

11. VIANETSINTÄ

Varoitus:

- Älä koskaan yritä korjata tuotetta itse. Jos sinulla on ongelmia tuotteen käytössä, tarkista seuraavat kohdat ennen kuin toimitat laitteen huoltoon.

Järjestelmä

Yksikkö ei aktivoidu.

- Tarkista, että virtajohto on liitetty pistorasiaan ja **PartyBox**.
- "**PartyBox 300**" -laitteelle varmista, että kaiuttimen akku on täysin ladattu. Jos ei, kytke kaiutin päälle verkkovirtaan kytkettynä.

Ääni

Ei ääntä **PartyBox**.

- Varmista, että **PartyBox** on kytketty päälle.
- Varmista, että äänenvoimakkuus on säädetty kuuluvalla tasolle.
- Varmista, että laite on kytketty musiikkilähteeseen.

Bluetooth

Laite ei muodosta yhteyttä **PartyBox**.

- Tarkista, oletko ottanut laitteen Bluetooth-toiminnon käyttöön.
- **PartyBox** on jo yhdistetty toiseen Bluetooth-laitteeseen. Paina ja pidä pohjassa Bluetooth-painiketta katkaistaksesi yhteyden ja muodostaaksesi parin uuden laitteen kanssa.

Huono äänenlaatu yhdistetyltä Bluetooth-laitteelta.

- Bluetooth-kuuluvuus on huono. Siirrä laitetta lähemmäs **PartyBox**, tai poista este laitteen ja **PartyBox** väliltä.

12. VAATIMUSTENMUKAISUUS

Tuote on Euroopan unionin energialainsäädännön mukainen.

Bluetooth-yhteystila

Tuote on tarkoitettu musiikin suoratoistoon Bluetooth-liitännän kautta. Kuluttaja voi suoratoistaa Bluetooth-ääntä kaiuttimeen. Kun tuote on yhdistetty Bluetoothin kautta, Bluetooth-yhteyden on pysyttävä aktiivisena koko ajan, jotta varmistetaan oikea toiminta.

Tuote siirtyy automaattisesti lepotilaan (verkkovalmiustila), kun sitä ei ole käytetty 20 minuuttiin. Virrankulutus lepotilassa on alle 2,0 W. Laitteen voi aktivoida uudelleen Bluetooth-yhteyden avulla.

Bluetooth-yhteyden katkaisu

Laite siirtyy valmiustilaan oltuaan 20 minuuttia käyttämättä. Tehontarve valmiustilassa on alle 0,5 W.

13. LISENSSI



Kirjoitettu Bluetooth®-merkki ja sen logo ovat rekisteröityjä tavaramerkkejä ja niiden omistaja on Bluetooth SIG, Inc., ja HARMAN International Industries, Incorporated käyttää niitä lisenssin alaisena. Muut tuotenimet ja tavaramerkit kuuluvat omille haltijoilleen.



HARMAN International Industries,
Incorporated 8500 Balboa
Boulevard, Northridge, CA 91329
USA
www.jbl.com

© 2020 HARMAN International Industries, Incorporated. Kaikki oikeudet pidätetään. JBL on HARMAN International Industries, Incorporated -yrityksen tavaramerkki, joka on rekisteröity Yhdysvalloissa ja/tai muissa maissa. Ominaisuudet, tekniset tiedot ja ulkonäkö voivat muuttua ilman ilmoitusta. Kirjoitettu Bluetooth-merkki ja sen logo ovat rekisteröityjä tavaramerkkejä ja niiden omistaja on Bluetooth SIG, Inc., ja HARMAN International Industries, Incorporated käyttää niitä lisenssin alaisena. Muut tavaramerkit ja kauppanimet ovat omistajiensa omaisuutta. Käsitteet HDMI, HDMI-logo, ja High-Definition Multimedia Interface ovat HDMI Licensing LLC:n Yhdysvalloissa ja muissa maissa rekisteröityjä tavaramerkkejä tai tavaramerkkejä. Valmistettu Dolby Laboratoriesin lisenssillä. Dolby, Dolby Audio, Pro Logic ja tupla-D symboli ovat Dolby Laboratoriesin tavaramerkkejä.