



# JBL PARTYBOX STAGE 320



**KÄYTTÖOHJE**

## TÄRKEITÄ TURVALLISUUSOHJEITA

### Kaikille tuotteille:

1. Lue nämä ohjeet.
2. Säilytä nämä ohjeet.
3. Noudata kaikkia varoituksia.
4. Noudata kaikkia ohjeita.
5. Älä tuki tuuletusaukkoja. Asenna tämä laite valmistajan ohjeiden mukaisesti.
6. Älä asenna tätä laitetta minkään lämmönlähteen kuten lämpöpatterien, lämmitysjärjestelmien, uunien tai muiden laitteiden (mukaan lukien vahvistimet) lähelle, jotka tuottavat lämpöä.
7. Älä poista polarisoidun tai maadoitetun pistokkeen turvallisuusmekanismia. Polarisoidussa pistokkeessa on kaksi kosketinta, joista toinen on toista leveämpi. Maadoitetussa pistokkeessa on kaksi kosketinta sekä kolmas maadoituskosketin. Leveämpi kosketin ja maadoituskosketin on toimitettu suojaksesi. Jos mukana toimitettu pistoke ei sovi pistorasiaan, ota yhteys sähköasentajaan, jotta vanhentunut pistorasia voidaan vaihtaa.
8. Suojaa virtajohto sen päällä kävelemiseltä ja puristumiselta eritoten pistokkeiden, liittimien ja johtojen erkanemispisteiden kohdalla.
9. Käytä vain liitteitä/lisävarusteita, jotka ovat valmistajan määrittämiä.
10. Käytä vain valmistajan määrittelemän tai laitteen kanssa myydyin vaunun, jalustan, kolmijalan, kannattimen tai pöydän kanssa. Kun käytät vaunua, ole varovainen siirtäessäsi vaunun/laitteen yhdistelmää, jotta vältät kaatumisesta johtuvan loukkaantumisen.
11. Kytke laite irti verkkovirrasta ukonilman aikana tai kun sitä ei käytetä pitkään aikaan.
12. Jos haluat irrottaa tämän laitteen kokonaan verkkovirrasta, irrota virtajohdon pistoke pistorasiasta.
13. Virtajohdon pistokkeen on oltava helposti käytettävissä.
14. Älä altista paristoja liialliselle kuumuudelle, kuten auringonpaisteelle, tulelle tai vastaavalle.
15. Tämä laite on tarkoitettu käytettäväksi vain valmistajan toimittaman virtalähteen ja/tai latauskaapelin kanssa.



### HUOMIO

#### SÄHKÖISKUVAARA EI SAA AVATA.



NUOLELLAVARUSTETTU SALAMASYMBOLITASASI-VUISEN KOLMION SISÄLLÄ ON TARKOITETTU VAROITAMAAN KÄYTTÄJÄÄ ERISTÄMÄTTÖMÄSTÄ VAARALLISESTA JÄNNITTEESTÄ TUOTTEEN KOTE-LOSSA, MIKÄ SAAattaa OLLA TARPEEKSI SUURIAIHEUTTAAKSEEN SÄHKÖISKUVAARAN HENKILÖLLE.



HUUTOMERKKI TASASIVUISEN KOLMION SISÄLLÄ KERTOO KÄYTTÄJÄLLE, ETTÄ TUOTTEEN DOKU-MENTAATIO SISÄLTÄÄ TÄRKEITÄ KÄYTTÖ- JA HUOLTO-OHJEITA.

**VAROITUS:** TULIPALO- JA SÄHKÖISKUVAARAN VÄHENTÄMISEKSI LAITETTA EI SAA ALTISTAASATELLETAI KOSTEUELLE.

### FCC: n ja IC: n varoituslauseke käyttäjille (vain USA ja Kanada)

Tämä laite on FCC-sääntöjen osan 15 mukainen Toimintaan sovelletaan seuraavia kahta ehtoa: (1) Tämä laite ei saa aiheuttaa haitallista häiriötä ja (2) tämän laitteen on siedettävä kaikki häiriöt, mukaan lukien toimintahäiriöitä aiheuttava häiriö.

### CAN ICES-3(B)/NMB-3(B)

### Federal Communication Commission Häiriö -lausunto

Tämä laite on testattu ja sen on todettu noudattavan FCC:n sääntöjen osassa 15 digitaalisille luokan B laitteille määriteltyjä sääntöjä. Nämä rajoitukset tarjoavat kohtuullisen suojan haitallisia häiriöitä vastaan asuinrakennuksissa. Tämä laite luo, käyttää ja saattaa lähettää radiotaajuusenergiaa, ja jos laitetta ei asenneta ja käytetä ohjeiden mukaan, se saattaa aiheuttaa häiriöitä radioyhteyksiin. Ei kuitenkaan voida taata, ettei häiriöitä esiinny jossain tiettyssä asennuksessa. Jos tämä laite aiheuttaa häiriöitä radio- tai televisio-

vastaanottoon, mikä voidaan todeta kytkemällä laite pois päältä ja päälle, käyttäjä voi yrittää korjata häiriön yhdellä tai useammalla seuraavista toimenpiteistä:

- Suuntaa vastaanottoantenni uudelleen tai siirrä se.
- Siirrä laite kauemmas vastaanottimesta.
- Kytke laite pistorasiaan, joka on eri piirissä kuin mihin vastaanotin on kytketty.
- Kysy neuvoa jälleenmyyjältä tai kokeneelta radio-/TV-tekniikolta.

**Varoitus:** Muutokset, joita HARMAN ei ole nimenomaisesti hyväksynyt, voivat mitätöidä käyttäjän valtuudet käyttää laitetta.

### Tuotteille, jotka välittävät radiotaajuusenergiaa

#### FCC- JA IC-TIETOJA KÄYTTÄJILLE

Tämä laite täyttää FCC-sääntöjen osan 15 ja Industry Canadian lisenssivapaat RSS-standardit. Toimintaan sovelletaan seuraavia kahta ehtoa: (1) Tämä laite ei saa aiheuttaa haitallisia häiriöitä; ja (2) tämän laitteen on siedettävä kaikki vastaanotetut häiriöt, mukaan lukien häiriöt, jotka voivat aiheuttaa ei-toivottua toimintaa.

#### FCC/IC Säteilyaltistuslauseke

Tämä laite täyttää FCC/IC RSS-102-säteilyaltistusrajat, jotka on asetettu kontrolloimattomalle ympäristölle.

#### Ihmisten altistuminen RF-kentille (RSS-102)

Tietokoneissa käytetään alhaisen vahvistuksen kiinteitä antennia, jotka eivät säteile suurtaajuuskenttää, joka ylittää Health Canadian määrittämät raja-arvot yleiselle väestölle; tutustu turvallisuuskoodiin 6, joka on saatavilla Health Canadian kotisivuilla osoitteessa <http://www.hc-sc.gc.ca/>

Langattomiin sovitimiin kytkettyjen antennien säteilyenergia on IC RSS-102-säteilyaltistusvaatimuksen IC-ajan mukainen, kohta 5 lauseke 4. SAR-testit suoritetaan FCC/RSS:n hyväksymillä suositelluilla käyttöasenoilla laitteen lähettäessä korkeimmalla etäisyydellä kehosta. Edellä mainittujen rajoitusten noudattamatta jättäminen voi johtaa FCC:n radiotaajuusaltistusohjeiden rikkomiseen.

## KAIKILLE EU-MAILLE

### Tuotteille, jossa on audiolähtö

#### Kuulon heikkenemisen ehkäisy



**Varoitus:** Kuulon heikkenemistä voi esiintyä, jos kuulokkeita käytetään suurella äänenvoimakkuudella pitkiä aikoja kerrallaan.

Ranskassa tuotteet on testattu ja ne noudattavat äänenpainetasoa vaatimuksia sovellettavan NF EN 50332 L.5232-1 -lain mukaisesti.

#### Huomaa:

- Jotta vältät mahdolliset kuulovauriot, älä kuuntele korkealla äänenvoimakkuudella pitkiä aikoja.

### WEEE-ilmoitus

Sähkö- ja elektroniikkalaiteromua (WEEE) koskeva direktiivin astuessa voimaan eurooppalaisena lakina 14. helmikuuta 2014 aiheutti merkittäviä muutoksia sähkölaitteiden käsittelyssä niiden elinkaaren lopussa.

Tämän direktiivin ensisijainen tarkoitus on sähkö- ja elektroniikkalaiteromun ehkäiseminen, jätteiden vähentämiseksi se edistää myös niiden uudelleen käyttöä esimerkiksi kierrätyksellä.

Tuotteessa tai sen pakkauksessa oleva WEEE-logo ilmoittaa sähkö- ja elektroniikkalaiteromun keräyksestä ja se sisältää rastitetun roskakorin alla olevan kuvan mukaisesti.



Tätä tuotetta ei saa hävittää tai poistaa kotitalousjätteen mukana. Sinun vastuullasi on hävittää kaikki elektroniikkalaiteromu ja sähkölaiteromut viemällä ne erityisiin keräyspisteisiin vaarallisten jätteiden kierrättämiseksi. Autat meitä säästämään luonnonvaroja

viemällä kaiken elektroniikkalaiteromun ja sähkölaiteromut erikoiskeräyksiin ja asianmukaisiin kierrätyskeskuksiin. Asianmukaista kierrätystä ja keräyspisteitä varten, ota yhteyttä paikalliseen viranomaiseen, jätehuoltoon palveluun, jälleenmyyjään tai laitevalmistajaan.

### RoHS-vaatimustenmukaisuus

Tämä tuote täyttää Euroopan parlamentin ja neuvoston 8. kesäkuuta 2011 päivätyn direktiivin 2011/65/EU vaatimukset koskien tiettyjen vaarallisten aineiden käyttöä sähkö- ja elektroniikkalaitteissa.

### Tuotteille, jotka sisältävät paristot/akun

#### EU:n paristo- ja akkudirektiivi 2013/56/EU

Uusi 2013/56/EU paristojen ja akkujen vaihtodirektiivi astui voimaan 1. heinäkuuta 2015. Direktiiviä sovelletaan kaiken tyyppiin paristoihin ja akkuihin (AA, AAA, nappiparistot, ladattavat pakkaukset), mukaan lukien laitteisiin sisällytettyihin, lukuun ottamatta sotilaallisia, lääketieteellisiä ja sähkötyökalujen sovelluksia. Direktiivissä määritetään paristojen keräämistä, käsittelyä, kierrätystä ja hävittämistä koskevat säännöt, ja sillä pyritään kieltämään tietyt vaaralliset aineet ja parantamaan paristojen sekä kaikkien toimitusketjun toimijoiden ympäristöystävällisyyttä.

### Ohjeet paristojen ja akkujen poistoon, kierrätykseen ja hävittämiseen

Poista paristot laitteesta tai kaukosäätimestä noudattamalla laitteen käyttöohjetta. Jos tuotteessa on sisäänrakennettu akku, joka kestää tuotteen käyttöä, käyttäjä ei välttämättä pysty poistamaan sitä. Tässä tapauksessa, kierrätys- ja hyödyntämistarkoituksissa, joissa akun irrottaminen on tarpeen, vain valtuutettujen huoltokeskusten tulisi suorittaa toimenpide. Euroopan Unionissa ja muissa kohteissa, on laitonta hävittää mitään akkuja talousjätteen mukana. Kaikki akut tulee hävittää ympäristöllisesti hyvällä tavalla. Ota yhteyttä paikalliseen jätehuoltoviranomaiseen koskien tietoja käytettyjen akkujen ympäristöllisesti hyvästä keräystavasta, kierrätyksestä ja hävityksestä.

**VAROITUS:** Jos paristo vaihdetaan virheellisesti, on olemassa räjähdysvaara. Tulipalo- tai palovammariskin vähentämiseksi älä pura, murskaa, puhkaise, lyhennä ulkoisia liittimiä, altista yli 60 °C:n (140 °F) lämpötilalle tai hävitä tuleen tai veteen. Käytä vain määriteltäviä paristoja. Kaikkien paristojen ja akkujen ”erilliskeräystä” osoittava symboli on yllä kuvattu pyörillä varustettu säiliö, joka on nähtävissä alla:



Jos paristot, akut ja nappiparistot sisältävät yli 0,0005 elohopeaa, yli 0,002 % kadmiumia tai yli 0,004 % lyijyä, merkitään kyseisen metallin kemiallinen tunnus: Hg, Cd tai Pb. Katso alla oleva symboli:



Hg



Cd



Pb

**VAROITUS:** ÄLÄ NIELE PARISTOJA, KEMIALLISTEN PALOVAMMOJEN VAARA [mukana toimitettu kaukosäädin] Tämä tuote sisältää nappipariston. Nappipariston nieleminen voi aiheuttaa vakavia sisäisiä palovammoja jopa kahdessa tunnissa ja seurauksena voi olla kuolema. Pidä uudet ja käytetyt paristot poissa lasten ulottuvilta. Jos on syytä epäillä, että paristoja on nieltä tai joutunut jonkin kehon osan sisään, on hakeuduttava välittömästi lääkäriin.

### Kaikille tuotteille, lukuun ottamatta langattomasti toimivia

Harman International täten vakuuttaa, että tämä laite noudattaa EMC 2014/30/EU Direktiiviä, LVD 2014/35/EU Directive Direktiiviä. Vaatimustenmukaisuustodistukseen voi tutustua verkkosivustomme tukiosuudessa osoitteessa [www.jbl.com](http://www.jbl.com).

### Kaikille tuotteille, joissa on langattomia toimintoja

HARMAN International täten vakuuttaa, että tämä laite on 2014/53/EU-direktiivin olennaisten vaatimusten ja muiden asiaankuuluvien säännösten mukainen. Vaatimustenmukaisuustodistukseen voi tutustua verkkosivustomme tukiosuudessa osoitteessa [www.jbl.com](http://www.jbl.com).

# EPILEPSIA VAROITUS

**Jotkut henkilöt voivat kokea epileptisiä kohtauksia katsellessaan vilkkuvia valoja.**

## Varotoimenpiteet

### Telineen asennuksen turvaohjeet

**Noudata aina kaiutintelineiden valmistajan ohjeita ja varotoimia.**

Tässä kaiuttimessa on 36 mm liitin, joka mahdollistaa asennuksen kolmijalkaan tai pilariin subwoofer-kaiuttimien päälle. Kun käytät jalustaa tai pilaria, noudata seuraavia varotoimia:

- Tarkista, että jalustan tai pilarin teknisistä tiedoista käy ilmi, että laite on suunniteltu kannattelemaan kaiuttimen painoa. Noudata kaikkia valmistajan turvaohjeita.
- Varmista aina, että jalusta (tai subwoofer/pilari) on asetettu tasaiselle ja vakaalle alustalle, ja varmista, että kolmijalkatyypisten jalustojen jalat ovat täysin ojennettuja. Aseta jalusta siten, että sen jalat eivät aiheuta vaaraa kompastumiselle.
- Käytä tätä lattiajalustaa vain tasaisilla, kiinteillä alustoilla. Kun tuki (pidennettävä jalka) on asetettu ja säädetty, kiristä ruuvit varovasti ja käytä varmuussokkaa. Kun olet asettanut kaiuttimen jalustaan, tarkista sen vakaus: Kun kallistat kumpaankin suunnan 10 astetta (lattiapintaan nähden), kaiutin ei saa kaatua. Vähennä tarvittaessa kaiuttimien korkeutta ja pidennä jalustan pohjaa.
- Reititä kaapelit niin, että esiintyjät, tuotantohenkilöstö ja yleisö eivät pääse kompastumaan ja kaatamaan kaiuttimia.
- Tarkasta jalusta (tai pilari ja siihen liittyvä laitteisto) ennen jokaista käyttökertaa. Älä käytä kuluneita, vaurioituneita osia tai niin, että osia puuttuu.
- Älä yritä sijoittaa useampaa kuin yhtä PartyBox-sarjan kaiutinta telineeseen tai pilariin.
- Ole aina varovainen tuulisissa ulko-olosuhteissa. Voi olla välttämätöntä sijoittaa lisää painoa (esim. hiekkasäkkejä) jalustan pohjalle vakauden parantamiseksi. Vältä bannerien ja muiden vastaavien esineiden liittämistä kaiutinjärjestelmän mihinkään osaan. Tällaiset viritelmät voivat toimia purjeena ja kaataa järjestelmän.
- Jos et ole varma, että pystyt kannattelemaan kaiuttimen painoa, pyydä toista henkilöä auttamaan sinua saadaksesi sen jalustalle tai pilariin.

# SISÄLLYSLUETTELO

---

## TÄRKEITÄ TURVALLISUUSOHJEITA 2

---

## 1. ESITTELY 6

---

## 2. PAKKAUKSEN SISÄLTÖ 6

---

## 3. TUOTEKUVAUS 7

3.1 Yläpaneeli 7

3.2 Takapaneeli 8

---

## 4. SIJOITTAMINEN 8

---

## 5. VIRRRAN KYTKENTÄ 9

---

## 6. PARTYBOX-KAIUTTIMEN KÄYTTÖ 9

6.1 Bluetooth-yhteys 9

6.2 USB-liitäntä 10

6.3 Musiikin ohjaus 10

6.4 AUX-liitäntä 10

6.5 Äänen sekoittaminen mikrofonilla ja/tai kitaralla 11

6.6 Mobiililaitteen lataaminen 12

6.7 Vaihda akku(JBL BATTERY400) 12

---

## 7. PARTYBOX-KAIUTTIMEN KANTAMINEN 12

---

## 8. PARTYBOXIN KIINNITTÄMINEN PYLVÄÄSEEN 13

---



---

## 9. LISÄTOIMINNOT 13

9.1 JBL PARTYBOX -sovellus 13

9.2 Valotehoste 13

9.3 Äänitehoste 13

9.4 Usean kaiuttimen liitäntä 14

9.5 Daisy chain (ketjutus) 14

9.6 Tehdasasetusten palautus 14

9.7 IPX4 14

---

## 10. TEKNISET TIEDOT 15

---

## 11. VIANMÄÄRITYS 15

---

## 12. VAATIMUSTENMUKAISUUS 16

---

## 13. TAVARAMERKKI 16

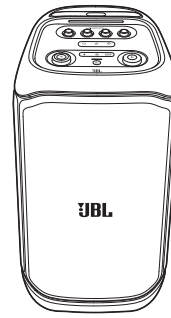
---

## 1. ESITTELY

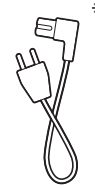
Onnittelut hankinnastasi! Tämä käsikirja sisältää tietoja **JBL PARTYBOX STAGE 320** kaiuttimesta. Suosittelemme käyttämään muutaman minuutin tämän käyttöohjeen lukemiseen. Se kuvaa tuotteen ja sisältää vaiheittaiset ohjeet tuotteen asentamiseen ja käytön aloittamiseen. Varmista, että olet lukenut ja ymmärtänyt kaikki turvallisuusohjeet ennen kuin käytät tuotetta.

Jos sinulla on kysyttävää tästä tuotteesta, sen asennuksesta tai käytöstä, ota yhteyttä jälleenmyyjään tai asiakaspalveluun tai käy osoitteessa [www.jbl.com](http://www.jbl.com).

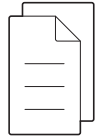
## 2. PAKKAUKSEN SISÄLTÖ



①



②



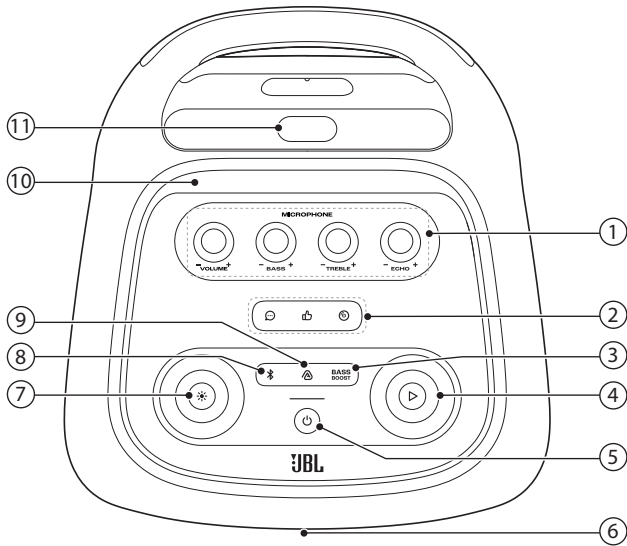
③

- 1) Pääyksikkö
- 2) Virtajohto\*
- 3) Pika-aloitusopas, turvallisuustiedot, takuukortti

\*Virtajohtojen määrä ja pistokemalli vaihtelee alueittain.

## 3. TUOTEKUVAUS

### 3.1 Yläpaneeli



#### 1) Mikrofoniin säätimet

##### - VOLUME+

- Säädä mikrofoniin äänenvoimakkuutta.

##### - BASS +

- Säätää basson tasoa.

##### - TREBLE +

- Säätää diskantin tasoa.

##### - ECHO +

- Säätää kaiun tasoa.

#### 2) Äänitehostepaneeli

- Valitse erityinen äänitehoste.

#### 3) **BASS BOOST**

- Korostaa basson tasoa: taso 1, taso 2, tai pois päältä.

#### 4) ▷

- Käynnistä, keskeytä tai jatka toistoa.
- Kierrä myötä- / vastapäivään lisätäksesi / vähentääksesi pää-äänenvoimakkuutta.

#### 5) ⏻

- Kytke virta päälle tai pois.

#### 6) LED-rengas

#### 7) ✨

- Paina valotehosteen kytkeä päälle tai pois päältä.
- Pitä painettuna yli 2 sekunti kytkeäksesi stroboskoopin ja tähtivalon päälle tai pois päältä.
- Voit vaihtaa valokuvioiden välillä kääntämällä myötä- / vastapäivään.

#### 8) ✎

- Paina siirtyäksesi Bluetooth-parinmuodostustilaan.

#### 9) 🔊

- Paina siirtyäksesi monikaiutinyhteyteen.

#### 10) Mobiililaitteen telakointi

#### 11) Teleskooppikahva

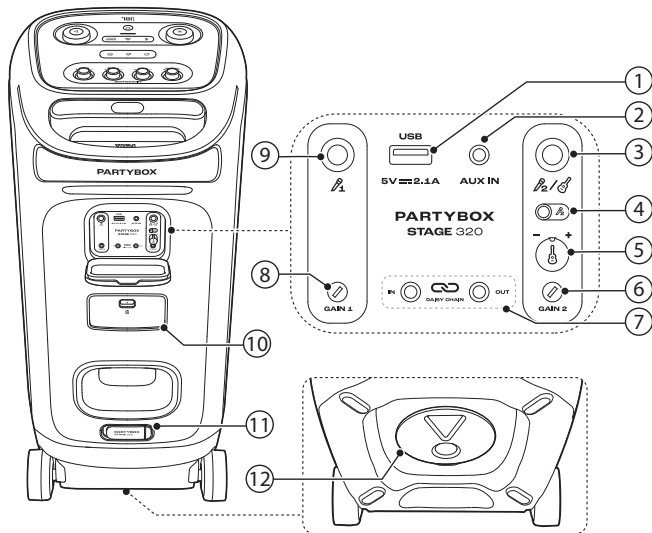
##### Varoitus:

- Älä katso suoraan valoa tuottaviin osiin, kun kaiuttimen valot on kytketty päälle.

#### Merkkivalon toiminnot

⏻	<input type="radio"/> Jatkuva valkoinen valo	Kytke virta päälle
	<input type="radio"/> Himmeä valkoinen	Valmiustila
	<input type="radio"/> Pois päältä	Virta pois päältä
✎	<input checked="" type="radio"/> Vilkkuu nopeasti valkoisena	Parinmuodostus
	<input type="radio"/> Jatkuva valkoinen valo	Yhdistetty
	<input type="radio"/> Pois päältä	Ei yhteyttä
<b>BASS BOOST</b>	<input type="radio"/> Jatkuva valkoinen valo	Taso 2
	<input type="radio"/> Himmeä valkoinen	Taso 1
	<input type="radio"/> Pois päältä	Pois päältä
◻	<input checked="" type="radio"/> Vilkkuu nopeasti punaisena	Akun varaus vähissä
	<input checked="" type="radio"/> Vilkkuu hitaasti valkoisena	Latautuu
	<input type="radio"/> Jatkuva valkoinen valo	Kaiutin on täysin ladattu, kun koko valonauha valaistuu kiinteästi palavaksi valkoiseksi.

## 3.2 Takapaneeli



### 1) USB

- Yhdistä USB-muistilaitteeseen.
- Mobiililaitteen lataaminen.

### 2) AUX IN

- Yhdistä ulkoiseen äänilähteeseen 3,5 mm audiokaapelilla (ei sisälly toimitukseen).

### 3)

- Yhdistä mikrofonin tai kitaraan.

### 4) Mikrofoni 2/kitara-liukukytin

### 5) Kitaran äänenvoimakkuuden säädin (- +)

- Säädä kitaran äänenvoimakkuutta (jos se on kytketty).

### 6) GAIN 2

- Säädä vastaavan mikrofonitulon () tai kitaratulon vahvistusta.

### 7) IN/OUT

- Kytke useita PARTYBOX-kaiuttimia 3,5 mm:n audiokaapeleilla (ei sisälly toimitukseen).

### 8) GAIN 1

- Säädä vastaavan mikrofonitulon () vahvistusta.

### 9)

- Liitäntä mikrofonille.

### 10) Paristolokero

- Avaa paristolokero vetämällä salpa alaspäin.

### 11) Verkkovirta

- Liitäntä verkkovirrälle.

### 12) PARTYBOXin kiinnittäminen pylvääseen

## 4. SIOJTTAMINEN

### Varoitus:

- Älä istu kaiuttimen päälle, nojaa siihen tai työnnä sitä sivusuuntaisesti välttääksesi vahinkoja.

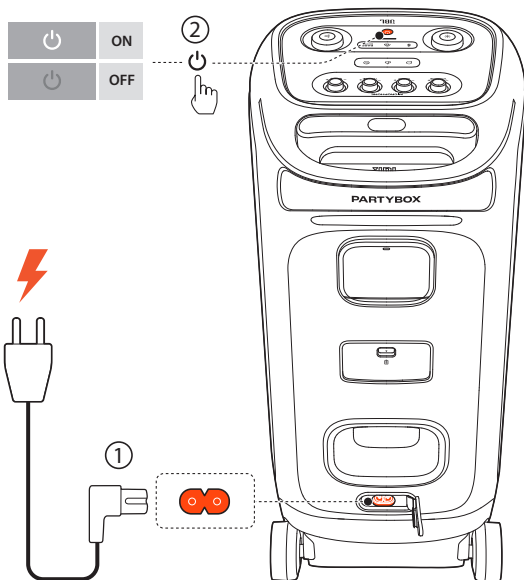
Aseta kaiutin tasaiselle, vakaalle alustalle ja varmista, että sen kumitassut ovat alaspäin.



## 5. VIRRRAN KYTKENTÄ

### Varoitukset:

- Käytä vain mukana toimitettua virtakaapelia.
- Voit käyttää joko verkkovirtaa tai sisään rakennettua akkua kaiuttimen virtalähteenä.



1. Verkkovirran kytkeminen.
  - Jos haluat käyttää sisäänrakennettua akkua, katkaise verkkovirta kaiuttimen lataamisen jälkeen.
2. Paina kytkeäksesi virran päälle.

### Vinkit:

- Lataa kaiutin täysin, ennen ensikäyttöä pidentääksesi sisään rakennetun akun käyttöikää.
- Voit tarkistaa akun tason painamalla mitä tahansa kaiuttimen painiketta.
- Kaiutin siirtyy automaattisesti valmiustilaan 20 minuutin toimetttömyyden jälkeen. Voit painaa kaiuttimessa kytkeäksesi sen normaalitoimintoon.

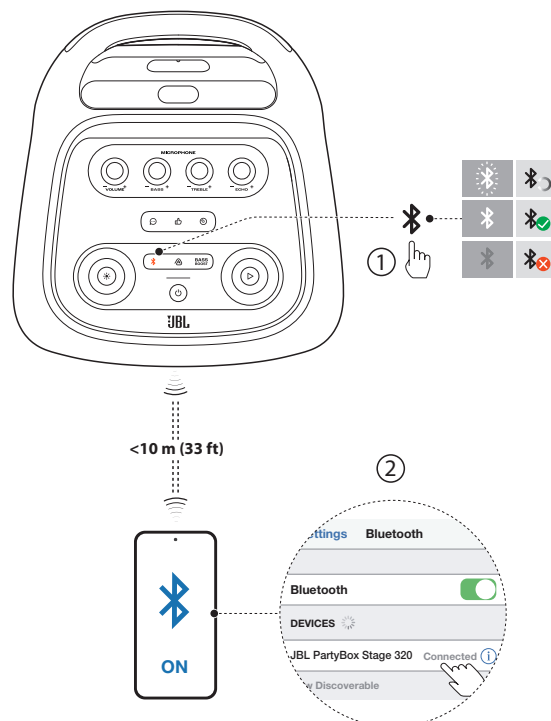
## 6. PARTYBOX-KAIUTTIMEN KÄYTTÖ

### Huomautuksia:

- Vain yhtä äänilähdettä voidaan toistaa kerrallaan.
- Toiston aloittaminen toisesta lähteestä keskeyttää aina nykyisen lähteen.

### 6.1 Bluetooth-yhteys

Voit käyttää kaiutinta Bluetoothia tukevalla älypuhelimella tai tabletilla.



1. Paina kaiuttimessa siirtyäksesi Bluetooth-parinmuodostustilaan.
2. Valitse **JBL PartyBox Stage 320** Bluetooth-laitteessa yhteyden muodostamiseksi.
3. Kun yhteys on muodostettu onnistuneesti, voit suoratoistaa äänen Bluetooth-laitteeltasi tälle kaiuttimelle.

### Huomautuksia:

- Kaiutin voi muistaa enintään 8 pariksi liitettyä laitetta. Yhdeksäs pariksi liitettävä laite korvaa ensimmäisen.
- Syötä "0000", mikäli PIN-koodia pyydetään Bluetooth-laitteen yhdistämiseksi.
- Bluetoothin suorituskykyyn voivat vaikuttaa tämän tuotteen ja Bluetooth-laitteesi välinen etäisyys sekä näiden käyttöympäristö.

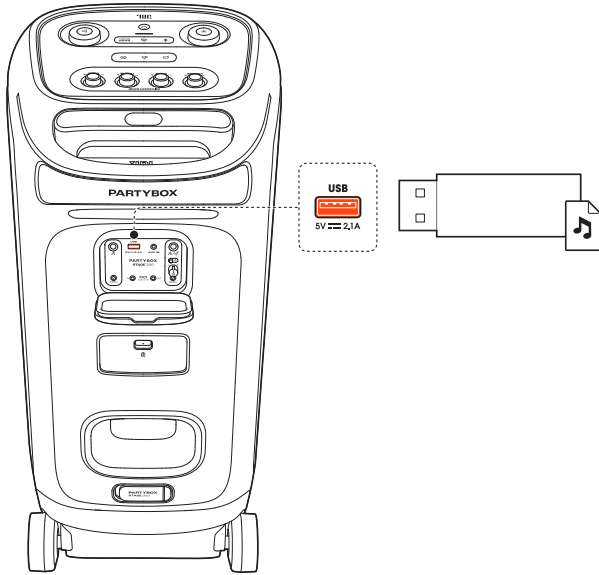
### Lopettaaksesi Bluetooth-laitteen käytön:

- Kytke tämä kaiutin pois päältä tai
- Poista Bluetooth käytöstä laitteessasi.

## Yhdistääksesi uudelleen Bluetooth-laitteeseen:

- Kun kytket tämän kaiuttimen päälle seuraavan kerran, se yrittää automaattisesti muodostaa yhteyden viimeksi yhdistettyyn laitteeseen.
- Jos näin ei tapahdu, valitse manuaalisesti **JBL PartyBox Stage 320** Bluetooth-laitteessayhteyden muodostamiseksi.

## 6.2 USB-liitäntä



Liitä USB-tallennuslaite, joka sisältää toistettavaa äänisisältöä kaiuttimen USB-porttiin.

- Kaiutin kytkeytyy automaattisesti USB-lähteeseen.
- Äänentoisto käynnistyy automaattisesti.

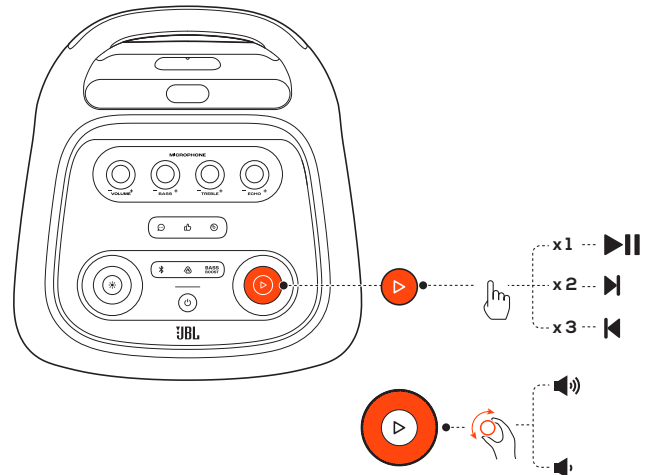
### Vinkki:

- Laite toistaa äänitiedostoja USB-tallennuslaitteella juuritiedostosta alikansion viimeiselle tasolle aakkosjärjestyksessä. Jopa 8 alikansioden tasoa on tuettu.

### Tuetut ääniformaatit

Laajennus	Koodekki	Näytteenottotaajuus	Bittinopeus
MP3	MP1	16K/22K/24K/ 44,1K/48K	32-448kbps
	MP2	16K/22K/24K/ 44,1K/48K	8-384kbps
	MP3	16K/22K/24K/ 44,1K/48K	8-320kbps
WAV	IMA-ADPCM	16K/22K/24K/ 44,1K/48K	32-384kbps
	MS-ADPCM		
	a-law		
	u-law		
FLAC	flac	16K/22K/24K/ 44,1K/48K	128- 1536kbps
WMA	WMA- standardi	16K/22K/24K/ 44,1K/48K	5-384kbps

## 6.3 Musiikin ohjaus

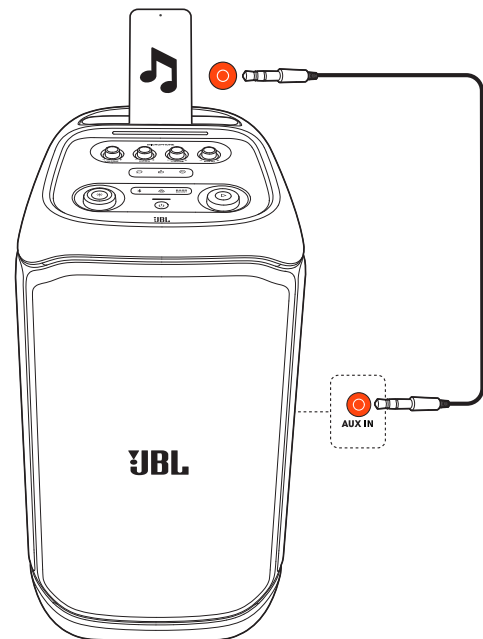


- Paina kerran keskeyttääksesi tai jatkaaksesi toistoa.
- Paina kahdesti siirtyäksesi seuraavaan kappaleeseen.
- Paina kolme kertaa siirtyäksesi edelliseen kappaleeseen.
- Kierrä äänenvoimakkuuden säädintä myötä- tai vastapäivään lisätäksesi tai vähentääksesi päävoimakkuutta.
- Paina korostaaksesi bassotasoa: taso 1, taso 2 tai pois päältä.

### Huomaa:

- Ohitustoiminto ei ole käytettävissä AUX-tilassa.

## 6.4 AUX-liitäntä



1. Yhdistä ulkoinen audiolaitte kaiuttimeen 3,5 mm audiokaapelilla (ei sisälly toimitukseen).  
→ Kaiutin vaihtaa automaattisesti AUX-lähteeseen.
2. Aloita äänentoisto ulkoisella laitteella.

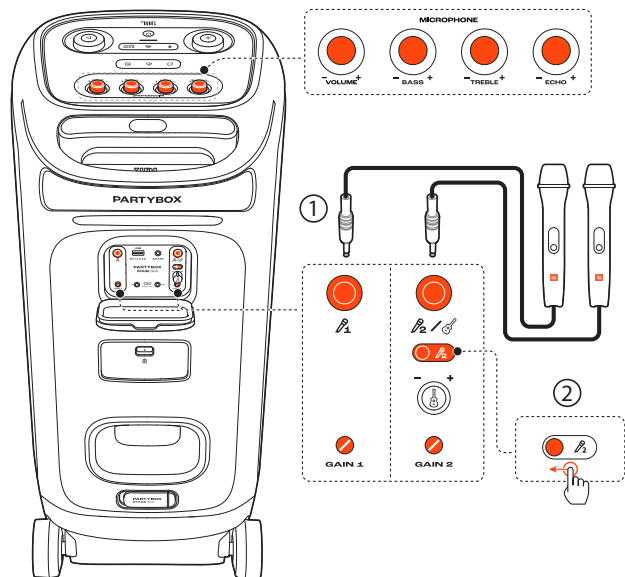
## 6.5 Äänen sekoittaminen mikrofonilla ja/tai kitaralla

Käyttämällä mikrofontia tai sähkökitaraa (ei sisälly toimitukseen) voit sekoittaa ääntä äänilähteeseen.

### Huomautuksia:

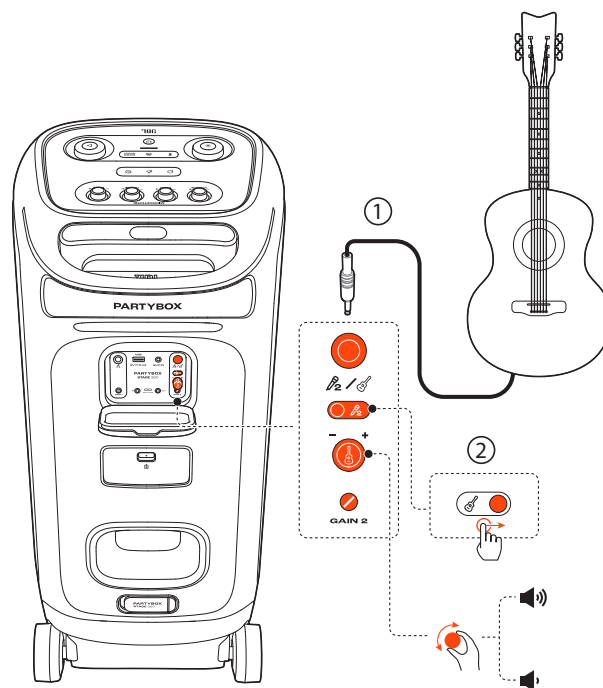
- Aseta aina kitaran tai mikrofonin äänenvoimakkuus vähimmäistasolle ennen kitaran tai mikrofonin liittäntää/irrotusta.
- Irrota aina kitara tai mikrofoni, kun et käytä niitä.

### 6.5.1 Mikrofonin liittäminen



1. Yhdistä mikrofoni tai liitäntään.
2. Kun yhdistät mikrofonin tai liitäntään, aseta liukukytin osoittamaan .

### 6.5.2 Kitaran liittäminen



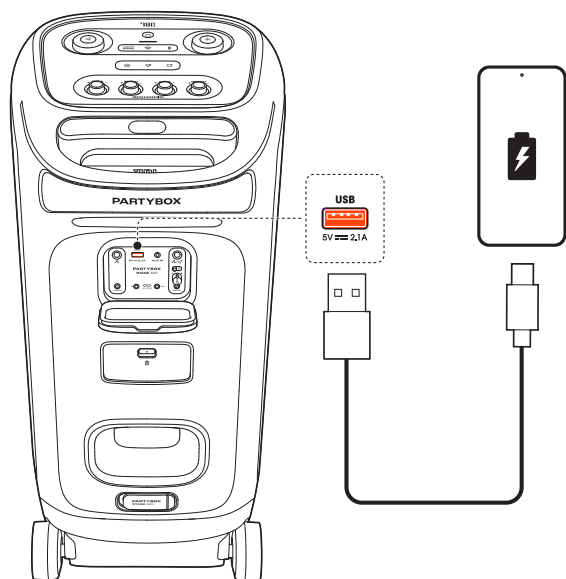
1. Yhdistä kitara liitäntään.
2. Aseta liukukytin osoittamaan .

### 6.5.3 Äänen miksaus

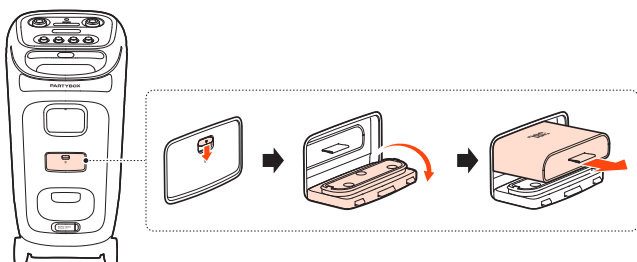
Laula mikrofontiin tai soita kitaraa.

- Voit säätää äänilähteen äänenvoimakkuutta kiertämällä yläpaneelissa äänenvoimakkuuden säädintä myötä- tai vastapäivään.
- Voit säätää mikrofonin äänenvoimakkuutta kääntämällä säätimen - **VOL +** -nuppia yläpaneelissa. Voit säätää kitaran äänenvoimakkuutta kiertämällä kitaran äänenvoimakkuuden säädintä(- +) takapaneelissa.
- Voit säätää mikrofonin tai kitaran vahvistusta kiertämällä **GAIN 1** -tai **GAIN 2** -nuppia takapaneelissa.
- Voit säätää mikrofonin kaiku-, diskantti- ja bassotasoja kääntämällä säädintä - **ECHO +** -, **TREBLE +** -, ja **BASS +** -yläpaneelissa.

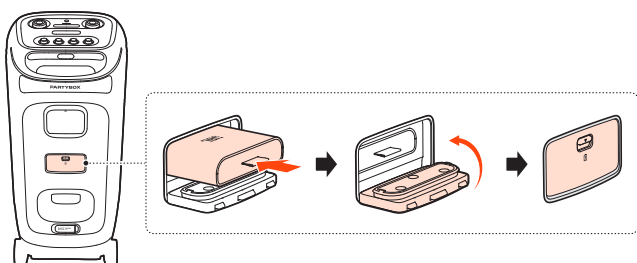
## 6.6 Mobiililaitteen lataaminen



## 6.7 Vaihda akku(JBL BATTERY400)



1. Avaa akkulokero vetämällä salpa alaspäin ja poista sitten vanha akku.



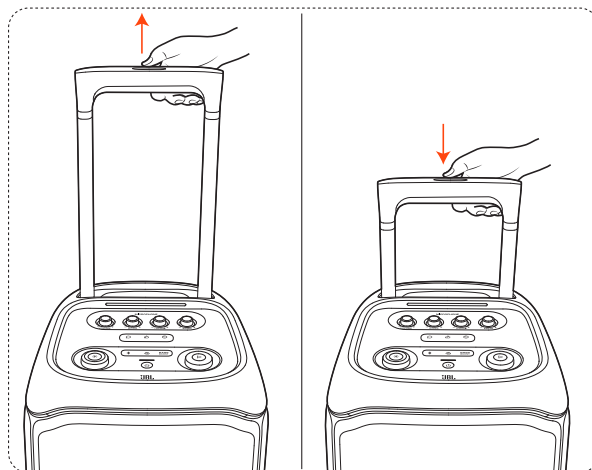
2. Aseta uusi samantyyppinen akku(JBL BATTERY400) metallikoskettimet alaspäin ja sulje sitten akkukotelon kansi.

## 7. PARTYBOX-KAIUTTIMEN KANTAMINEN

### Varoitukset:

- Ennen kaiuttimen kantamista varmista, että kaikki johdot on irrotettu.
- Välttääksesi henkilö- ja/tai omaisuusvahinkoja, pidä tiukasti kiinni tuotteesta, kun kannat sitä.

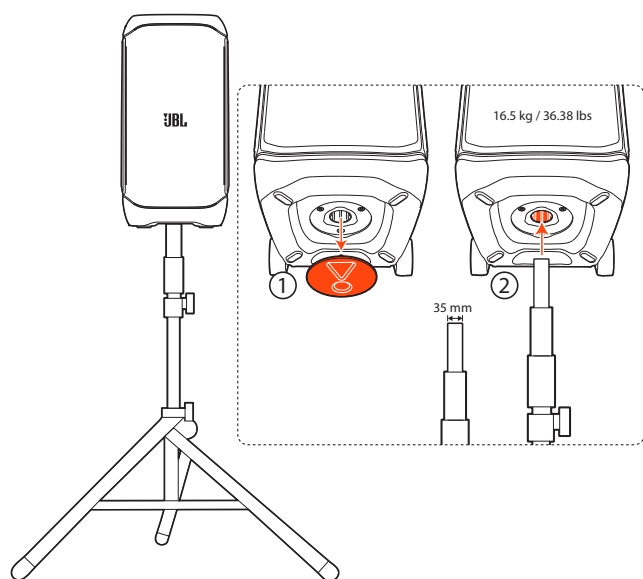
Teleskooppikahva mahdollistaa kaiuttimen helpon liikuttamisen.



## 8. PARTYBOXin kiinnittäminen pylvääseen

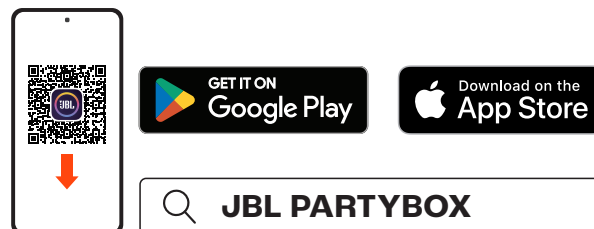
### Varoitukset:

- Asennus tulee suorittaa ammattihenkilöiden toimesta, jotka noudattavat turvallisia kiinnitysstandardeja.
- Asentaja on vastuussa kiinnitystarvikkeiden oikeasta valinnasta ja käytöstä, jotta kaiutin voidaan kiinnittää oikein ja turvallisesti pylvääseen.



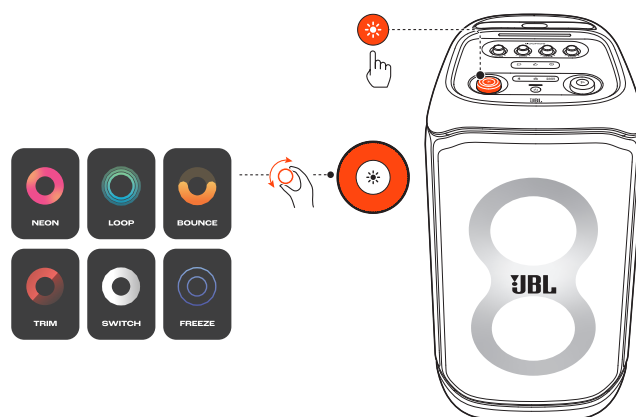
## 9. LISÄTOIMINNOT

### 9.1 JBL PARTYBOX -sovellus



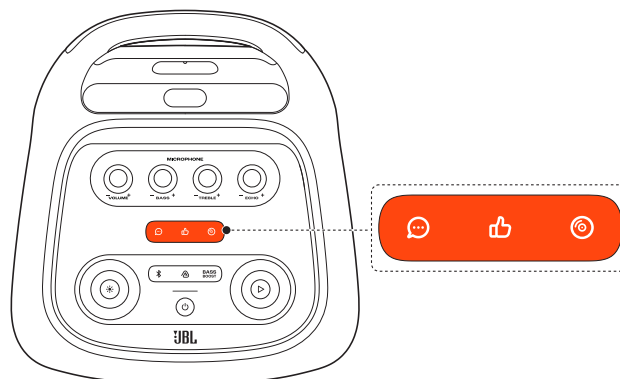
Lataa ja asenna JBL PARTYBOX -sovellus, jotta saat tuotteesta enemmän irti.

### 9.2 Valotehoste



- Paina ✨ valotehosteen kytkemiseksi päälle tai pois päältä.
- Pidä ✨ yli 2 sekunninajan kytkeäksesi stroboskoopin ja tähtivalon päälle tai pois päältä.
- Voit vaihtaa valokuvioiden välillä kääntämällä nuppia myötä- / vastapäivään: NEON, LOOP, BOUNCE, TRIM, SWITCH tai FREEZE.

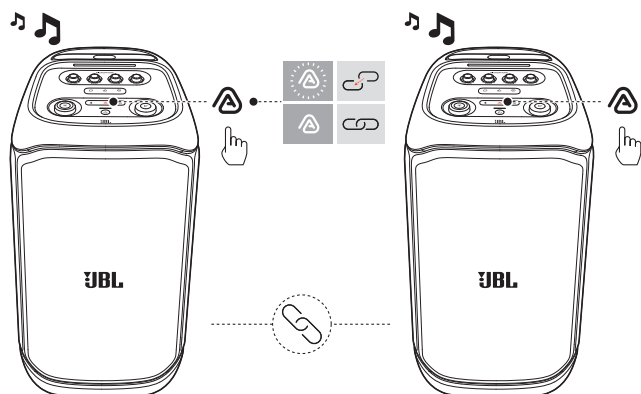
### 9.3 Äänitehoste



Paina 🗨️, 👍 tai © valitaksesi erityisen äänitehosteen.

## 9.4 Usean kaiuttimen liittäminen

Voit liittää kaksi tai useampia PARTYBOX-kaiuttimia yhteen saadaksesi vielä suuremman äänen.



Paina  molemmissa kaiuttimissa.

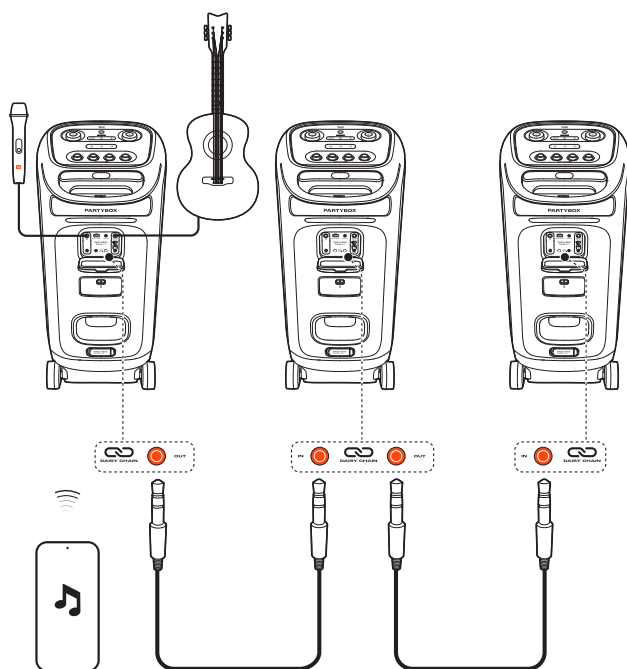
### Yhteyden purkamiseksi:

Sammuta virta tai paina  jommastakummasta kaiuttimesta.


### VINKKI:

- Bluetooth-laitteeseen liitetty kaiutin toimii oletusarvoisesti ensisijaisena kaiuttimena.

## 9.5 Daisy chain (ketjutus)



## 9.6 Tehdasasetusten palautus

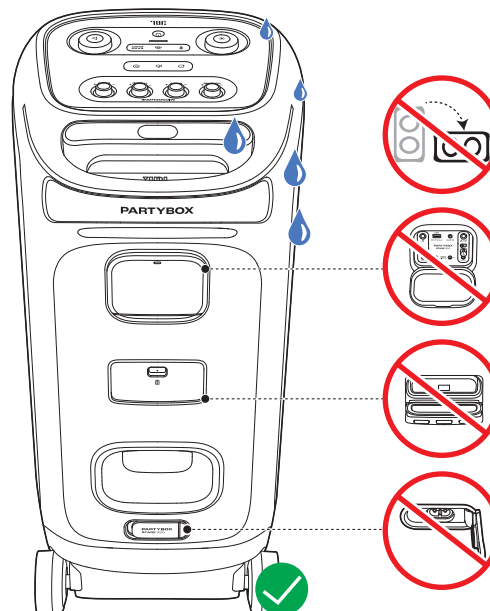
Tehdasasetusten palauttamiseksi, pidä painettuna  ja  yli 10 sekunnin ajan.

## 9.7 IPX4

### Varoitukset:

- Varmista aina, että latausportti on kuiva ennen verkkovirran yhdistämistä.
- Varmista roiskekestoisuus pitämällä suojaavat kannet aina tiukasti suljettuina.

Kaiutin on IPX4 roiskeen kestävä.



## 10. TEKNISEET TIEDOT

- Kaiutinelementit: 2 x 6,5 tuuman (165 mm) bassokaiutinta, 2 x 1 tuuman (25 mm) dikanttikaiutinta
- Lähtöteho: 240 W RMS (IEC60268)
- Käyttöjännite: 100 - 240 V ~ 50/60 Hz
- Taajuusvaste: 40 Hz - 20 kHz (-6 dB)
- Signaali-kohinasuhde: >80 dB
- Akkutyyppi: JBL BATTERY400, Li-ion 68Wh (vastaa 7,2 V / 9444 mAh)
- Akun latausaika: 3 tuntia (kaiutin pois päältä)
- Musiikin toisto-aika: Jopa 18 tuntia (riippuu äänenvoimakkuudesta ja äänisisällöstä)
- Kaapelin tyyppi: Verkkovirtakaapeli (tyyppi vaihtelee alueittain)
- Johdon pituus: 2,0 m / 6,6 ft
- USB-latauslähtö: 5 V / 2,1 A (Max) (kaiutin pois päältä)
- USB-muoto: FAT16, FAT32
- Bluetooth® -versio: 5.4
- Bluetooth® -profiili: A2DP V1.4, AVRCP V1.6
- Bluetooth®-lähettimen taajuusalue: 2,4 GHz - 2,4835 GHz
- Bluetooth®-lähettimen teho: ≤ 18 dBm (EIRP)
- Bluetooth®-lähettimen modulaatio: GFSK, π/4 DQPSK, 8DPSK
- Tuetut muodot: .MP3, .WAV, .WMA, .FLAC
- Tuloherkkyys:
  - Aux-In: 250 mV RMS (3,5 mm liitin)
  - Mikrofonitulo: 20 mV RMS
  - Kitaratulo: 100 mV RMS
  - Bluetooth/USB-tulo: -12 dBFS
- Tuotteen mitat (L x K x S): 335 mm x 669 mm x 385 mm / 13,19" x 26,34" x 15,16"
- Nettopaino: 16,5 kg / 36,38 paunaa
- Pakkauksen mitat (L x K x S): 384 mm x 729 mm x 434 mm / 15,1" x 28,7" x 17,1"
- Bruttopaino: 18,9 kg / 41,7 paunaa

\* 18 tunnin toisto-aika akulla on vain viitteellinen ja saattaa vaihdella riippuen musiikin sisällöstä ja akun ikääntymisestä lukuisten lataus- ja purkusuikien jälkeen. Tämä on mahdollista saavuttaa ennalta määritetyllä musiikkilähteellä, kun valoshow ja bassovahvistus on kytketty pois päältä, äänenvoimakkuuden taso on 18 ja Bluetooth-suoratoistolähde on käytössä.

## 11. VIANMÄÄRITYS

### Varoitus:





- Älä koskaan yritä korjata tuotetta itse. Jos sinulla on ongelmia tuotteen käytössä, tarkista seuraavat kohdat ennen kuin otat yhteyttä huoltoon.

### Järjestelmä

#### Kaiutin ei kytketty päälle.

- Varmista, ettei kaiuttimen akku ole tyhjentynyt. Jos akku on tyhjentynyt, käytä sen sijaan verkkovirtaa.

#### Ei vastetta joistain painikkeista

- Tuote voi olla demo-tilassa. Demotilassa kaikki tulolähteet ja painikkeet, paitsi  /  / **BASS BOOST** sekä äänenvoimakkuus- ja valokuviosäätimet ovat pois käytöstä. Kun verkkovirta on kytketty, pidä painettuna  ja  samanaikaisesti yli 10 sekunnin ajan poistuaksesi.


### Ääni

#### Ei ääntä kaiuttimesta.

- Varmista, että kaiutin on kytketty päälle.
- Säädä äänenvoimakkuutta.
- Varmista, että äänilähde on aktiivinen eikä mykistetty.

### Bluetooth

#### Laite ei muodosta yhteyttä kaiuttimeen.

- Varmista, että laitteen Bluetooth-toiminto on otettu käyttöön.
- Kaiutin on jo yhdistetty toiseen Bluetooth-laitteeseen. Pidä painettuna  kaiuttimessa yli 10 sekunnin ajan purkaaksesi yhteyden ja muodostaaksesi uuden laiteparin.

#### Huono äänenlaatu yhdistetystä Bluetooth-laitteesta

- Bluetooth-vastaanotto on heikko. Siirrä laitetta lähemmäs kaiutinta, tai poista este laitteen ja kaiuttimen väliltä.

---

## 12. VAATIMUSTENMUKAISUUS

Tuote on Euroopan unionin energialainsäädännön mukainen.

### **Bluetooth-yhteystila**

Tuote on tarkoitettu musiikin suoratoistoon Bluetooth-yhteyden välityksellä. Kuluttaja voi suoratoistaa Bluetooth-ääntä kaiuttimeen. Kun tuote on yhdistetty Bluetoothilla, Bluetooth-yhteyden on pysyttävä aktiivisena koko ajan, jotta varmistetaan oikea toiminta. Tuote siirtyy lepotilaan (verkotettu lepotila) 20 minuutin käyttämättömyyden jälkeen. Virrankulutus lepotilassa on vähemmän kuin 2,0 Wattia, jonka jälkeen se voidaan uudelleen aktivoida Bluetooth-yhteyden välityksellä.

### **Bluetooth-yhteyden katkaisu**

Tuote siirtyy valmiustilaan 20 minuutin käyttämättömyyden jälkeen. Virrankulutus valmiustilassa on vähemmän kuin 0,5 Wattia.

---

## 13. TAVARAMERKKI



The Bluetooth® word mark and logos are registered trademarks owned by Bluetooth SIG, Inc. and any use of such marks by HARMAN International Industries, Incorporated is under license. Other trademarks and trade names are those of their respective owners.





HARMAN International Industries,  
Incorporated 8500 Balboa Boulevard,  
Northridge, CA 91329 USA  
[www.jbl.com](http://www.jbl.com)

© 2024 HARMAN International Industries, Incorporated.

Kaikki oikeudet pidätetään.

JBL on HARMAN International Industries, Incorporated -yrityksen tavaramerkki, joka on rekisteröity Yhdysvalloissa ja/tai muissa maissa. Toimintoja, teknisiä tietoja ja ulkomuotoa voidaan muuttaa ilmoituksetta.