

PARTYBOX Encore



TÄRKEITÄ TURVALLISUUSOHJEITA

Kaikille tuotteille:

1. Lue nämä ohjeet.
2. Säilytä nämä ohjeet.
3. Noudata kaikkia varoituksia.
4. Noudata kaikkia ohjeita.
5. Puhdista vain kuivalla kankaalla.
6. Älä peitä mitään ilmanvaihtoaukkoja. Asenna tämä laite valmistajan ohjeiden mukaisesti.
7. Älä asenna tätä laitetta minkään lämmönlähteen kuten lämpöpatterien, liesien tai vastaavien laitteiden läheisyyteen (mukaan lukien vahvistimet), jotka tuottavat lämpöä.
8. Älä poista polarisoidun tai maadoitetun pistokkeen turvamekanismeja. Polarisoitussa pistokkeessa on kaksi kosketinta, joista toinen on leveämpi. Maadoitetussa pistokkeessa on kaksi kosketinta sekä kolmas maadoituskosketin. Leveämpi kosketin tai maadoituskosketin toimii suojapiirinä. Jos mukana toimitettu pistoke ei sovi pistorasiaan, ota yhteys valtuutettuun sähköasentajaan, jotta vanhentunut pistorasia voidaan vaihtaa.
9. Suojaa virtajohto sen päällä kävelemiseltä ja puristumiselta eritoten pistokkeiden, pistorasioiden ja laitteiden runkoliittimien kohdalla.
10. Käytä vain valmistajan hyväksymiä liittimiä/lisälaitteita.
11. Käytä ainoastaan toimitukseen kuuluvia tai valmistajan hyväksymiä jalustoja, kannattimia tai kuljetuskärryjä. Ole varovainen siirtäessäsi vaunun/laitteen yhdistelmää, jotta vältät laitteen kaatumisesta aiheutuvat henkilö/esinevahingot.
12. Kytke laite irti verkkovirrasta ukonilman aikana tai kun sitä ei käytetä pitkään aikaan.
13. Anna huoltotyöt aina valtuutetun huoltoteknikon tehtäväksi. Toimita laite huoltoon, mikäli se on vahingoittunut jollakin tavalla. Esim. silloin, kun verkkovirtajohto/-pistoke on vioittunut, laitteeseen on joutunut nestettä tai laitteeseen on pudonnut vierasesineitä, tai laite on altistunut sateelle/kosteudelle, tai se ei toimi normaalisti tai se on pudonnut.
14. Jos haluat irrottaa tämän laitteen kokonaan verkkovirrasta, irrota virtajohdon pistoke pistorasiasta.
15. Virtajohdon pistokkeen on oltava helposti ulottuvilla ja irrotettavissa.
16. Tämä laite on tarkoitettu käytettäväksi vain valmistajan toimittaman virtalähteen ja/tai latauskaapelin kanssa.



Seuraavat ohjeet eivät ehkä ole sovellettavissa vedenpitäviin laitteisiin. Ks. lisätiedot vedenpitävyyden osalta laitteesi käyttöohjekirjasta tai pikaoppaasta, mikäli näitä on.

- Älä käytä tätä laitetta veden lähellä.
- Älä altista tätä laitetta pisaroille tai roiskeille ja varmista, ettei nesteillä täytettyjä esineitä, kuten maljakoita aseteta laitteen päälle.

VAROITUS: TULIPALO-JASÄHKÖISKUVAARANVÄLTÄMISEKSI LAITETTA EI SAA ALTISTAA SATEELLE TAI KOSTEUDELLE.

VAROITUS

SÄHKÖISKUN VAARA. ÄLÄ AVAA.



TÄMÄ SYMBOLI TUOTTEESSA TARKOITTAÄ, ETTÄ ON OLEMASSA ERISTÄMÄTÖN, VAARALLINEN JÄNNITE TUOTTEEN KOTELON SISÄPUOLELLA, JOKA VOI AIHEUTTAA SÄHKÖISKUN VAARAN.



TÄMÄ SYMBOLI TUOTTEESSA TARKOITTAÄ, ETTÄ TÄSSÄ OPPIAASSA ON TÄRKEITÄ KÄYTTÖ- JA HUOLTO-OHJEITA.

FCC-VAROITUS JA IC-LAUSUNTO KÄYTTÄJILLE (VAIN YHDYSVALLAT JA KANADA)

Tämä laite täyttää FCC-sääntöjen osan 15 vaatimukset. Toiminta riippuu seuraavista kahdesta ehdosta: (1) Tämä laite ei saa aiheuttaa haitallista häiriötä ja (2) tämän laitteen on siedettävä kaikki häiriöt, mukaan lukien toimintahäiriötä aiheuttava häiriö.

CAN ICES-003(B)/NMB-003(B)

FCC SDOC TOIMITTAJAN VAATIMUSTENMUKAISUUSVAKUUTUS

Harman International vakuuttaa, että tämä laite noudattaa FCC osa 15 aliosaa B -sisältöä.

Vaatimustenmukaisuustodistukseen voi tutustua verkkosivustomme tukiosuudessa osoitteessa www.jbl.com.

Federal Communication Commission Häiriö -lausunto

Tämä laite on testattu ja sen on todettu noudattavan FCC:n sääntöjen osassa 15 digitaalisille luokan B laitteille määriteltyjä sääntöjä. Nämä rajoitukset tarjoavat kohtuullisen suojan haitallisia häiriöitä vastaan asuinrakennuksissa. Tämä laite luo, käyttää ja saattaa lähettää radiotaajuusenergiaa, ja jos laitetta ei asenneta ja käytetä ohjeiden mukaan, se saattaa aiheuttaa häiriöitä radioyhteyksiin. Ei kuitenkaan voida taata, ettei häiriöitä esiinny jossain tietyssä asennuksessa. Jos tämä laite aiheuttaa häiriöitä radio- tai televisio-vastaanottoon, mikä voidaan todeta kytkemällä laite pois päältä ja päälle, käyttäjä voi yrittää korjata häiriön yhdellä tai useammalla seuraavista toimenpiteistä:

- Suuntaa vastaanottoantenni uudelleen tai siirrä se.
- Siirrä laite kauemmas vastaanottimesta.
- Kytke laite pistorasiaan, joka on eri virtapiirissä kuin mihin vastaanotin on kytketty.
- Kysy neuvoa jälleenmyyjältä tai valtuutetulta radio-/TV-tekniikolta.

Varoitus: Muutokset, joita HARMAN ei ole nimenomaisesti hyväksynyt, voivat mitätöidä käyttäjän valtuudet käyttää laitetta.

Tuotteille, jotka välittävät radiotaajuusenergiaa:

(i) FCC- JA IC-TIETOJA KÄYTTÄJILLE

Tämä laite täyttää FCC-sääntöjen osan 15 ja Industry Canadian lisenssivapaat RSS-standardit. Toiminta riippuu seuraavista kahdesta ehdosta: (1) Tämä laite ei saa aiheuttaa haitallista häiriötä ja (2) tämän laitteen on siedettävä kaikki vastaanotettava häiriö, mukaan lukien häiriöt, jotka saattavat johtua ei-toivotusta toiminnasta.

(ii) FCC/IC Säteilyaltistus -lausunto

Tämä laite täyttää FCC- ja ISED-säteilyaltistusrajat, jotka on asetettu kontrolloimattomalle ympäristölle.

Mikäli tälle laitteistolle tulee suorittaa FCC/IC SAR (ominaisabsorptionopeus) -altistumistesti, tämä laitteisto on suunniteltu täyttämään vaatimukset radioaalloille altistumiselle, jotka on mainittu FCC- ja ISED-sisällöissä. Nämä vaatimukset asettavat SAR-rajoitukseksi 1,6 W/kg, jonka keskiarvoksi tulee yli yksi gramma kudosta. Korkein ilmoitettu SAR-arvo tämän standardin puitteissa tuotesertifioinnin aikana käyttöä varten, kun käytetään oikein keholla tai päällä, ilman erotusta. RF-altistumisen ohjeiden täyttämiseksi ja RF-energialle altistumisen vähentämiseksi käytön aikana tulee tämä laite asettaa ainakin tälle etäisyydelle kehosta tai päästä.

Radiolaitteisto toimii taajuudella 5150-5850MHz

FCC- ja IC-varoitus:

Suuritehoiset tutkat on osoitettu 5,25 – 5,35 GHz ja 5,65 – 5,85 GHz -taajuusalueiden ensisijaisiksi käyttäjiksi. Nämä tutka-asetmat voivat aiheuttaa häiriötä ja/tai vahingoittaa LE LAN (Licence-Exempt Local Area Network/Lisenssivapaa lähiverkko) -laitteita. Tähän langattomaan laitteeseen ei ole tarjolla konfiguraatio-ohjauksia, jotka sallisivat mitään muutoksia toimintojen taajuudessa FCC:n Yhdysvalloille myöntämän toimiluvan ulkopuolella FCC-sääntöjen osan 15.407 mukaisesti.

IC-varoitus:

Käyttäjälle tulee ilmoittaa, että:

- Taajuusalueella 5150 – 5250 MHz käytettävä laite on tarkoitettu vain sisäkäyttöön, jotta voidaan vähentää haitallisten häiriöiden mahdollisuutta samakanavaisissa satelliittivälitteisissä matkaviestintäjärjestelmissä.; (ii) taajuusalueilla 5250 – 5350 MHz ja 5470 – 5725 MHz olevien laitteiden suurimman sallitun antennivahvistuksen on noudatettava e.i.r.p:tä rajoituksella: ja.
- Enimmäismääräinen antennin vahvistus laitteita varten alueella 5725 - 5825 MHz noudattaa e.i.r.p. -rajoituksia, jotka ovat määritettyjä pisteestä pisteeseen ja muita kuin pisteestä pisteeseen toimintoja varten tarpeen mukaan.

Käytön rajoitus Huomio Euroopan Unionissa, käyttö on rajoitettu sisätiläkäyttöön alueella 5150-5350 MHz.

Tämän tuotteen oikea hävittämistapa (Sähkö- ja elektroniikkalaiteromut)



Tämä symboli tarkoittaa, ettei tuotetta saa hävittää talousjätteenä, vaan se tulee toimittaa asianmukaiseen keräyspisteeseen kierrätystä varten. Oikea hävittämis- ja kierrätystapa auttaa suojaamaan luonnonvaroja, ihmisten terveyttä sekä ympäristöä. Saadaksesi lisätietoja tämän tuotteen hävittämisestä ja kierrätyksestä, ota yhteyttä paikallisen kuntasi viranomaisiin tai myymälään, josta ostit tämän tuotteen.

Tämä tuote on RoHS-yhteensopiva.

Tämä tuote täyttää direktiivin 2011/65/EU vaatimukset ja sen lisäykset, koskien tiettyjen vaarallisten aineiden käyttöä sähkö- ja elektroniikkalaitteissa.

REACH

REACH (asetus nro 1907/2006) koskee kemiallisten aineiden tuotantoa ja käyttöä sekä niiden potentiaalisia vaikutuksia ihmisten terveyteen ja ympäristöön. REACH-asetuksen artikla 33(1) edellyttää, että tavarantoimittajat ilmoittavat vastaanottajille, jos tuote sisältää yli 0,1 % (per paino per tuote) aineita, jotka kuuluvat erityistä huolta aiheuttavien aineiden (SVHC) ehdokaslistalle ("REACH-ehdokaslista"). Tämä tuote sisältää ainetta "lyijy" (CAS-nro 7439-92-1) pitoisuuksina, joissa painoprosentti on yli 0,1 %.

Tämän tuotteen julkaisuhetkellä, lukuun ottamatta lyijyainetta, tämä tuote ei sisällä mitään muita REACH-ehdokaslistan aineita pitoisuutena, joissa painoprosentti 0,1 % ylittyy. Huom.: Lyijy lisättiin 27. kesäkuuta 2018 REACH-ehdokaslistalle. Lyijyn sisällyttäminen REACH-ehdokaslistalle ei tarkoita, että lyijyä sisältävät materiaalit aiheuttavat välittömän riskin, eikä se aiheuta sallimisrajoituksia tämän tuotteen käyttöön.

Laitteita varten, joissa kuulokeliitäntä

VAROITUS/HUOMIO



ÄLÄ käytä kuulokkeita korkealla äänenvoimakkuudella pitkäjaksoisesti.

- Vältäaksesi kuulovauriota, käytä kuulokkeitasi kohtuullisella äänenvoimakkuudella.
- Käännä laitteesi äänenvoimakkuutta alas ennen kuulokkeiden asettamista korville, käännä sitten äänenvoimakkuutta ylös vaihteittaisesti, kunnes saavutat miellyttävän kuuntelutason.

Tuotteille, jotka sisältävät paristot tai akut

Ohjeet käytettyjen paristojen ja akkujen poistoon, kierrätykseen ja hävittämiseen

Poistaaksesi paristot laitteestasi tai kaukosäätimestä, suorita omistajan käsikirjassa kuvattu paristojen asettamisohje käännettynä. Jos tuotteessa on sisäänrakennettu akku, joka kestää tuotteen käyttöä, käyttäjä ei välttämättä pysty poistamaan sitä. Tässä tapauksessa, kierrätys- ja palautuskeskukset käsittelevät tuotteen purkamisen ja akun poiston. Mikäli akun irrottaminen on jostakin syystä tarpeen, vain valtuutettujen huoltokeskusten tulisi suorittaa toimenpide. Euroopan Unionissa ja muissa kohteissa, on laitonta hävittää mitään akkuja talousjätteen mukana. Kaikki akut tulee hävittää ympäristöystävällisellä tavalla. Ota yhteyttä paikalliseen jätehuoltoviranomaiseen koskien tietoja käytettyjen akkujen ympäristöystävällisestä keräystavasta, kierrätyksestä ja hävityksestä.

VAROITUS: Jos akku tai paristo vaihdetaan virheellisesti, on olemassa räjähdysvaara. Tulipalo-, räjähdys- tai syttyvän neste/kaasun vuotoriskin vähentämiseksi älä pura, murskaa, puhkaise, lyhennä ulkoisia liittimiä, altista yli 60 °C:n (140 °F) lämpötilalle, auringonpaisteelle tai vastaavalle, äläkä altista äärimmäisen matalalle ilmanpaineelle tai hävitä tuleen tai veteen. Käytä vain valmistajan hyväksymiä paristoja tai akkuja. Kaikkien paristojen ja akkujen ”erilliskeräystä” osoittava symboli on yllä kuvattu pyörillä varustettu säiliö, joka on nähtävissä alla:



Kaikille tuotteille, joissa on langattomia toimintoja:

HARMAN International täten vakuuttaa, että tämä laite on 2014/53/EU-direktiivin olennaisten vaatimusten ja muiden asiaankuuluvien säännösten mukainen. Vaatimustenmukaisuustodistukseen voi tutustua verkkosivustomme tukiosuudessa osoitteessa www.jbl.com.

EPILEPSIAVAROITUS

Jotkin henkilöt voivat kokea epileptisiä kohtauksia katsellessaan vilkkuvia valoja.

SISÄLLYSLUETTELO

TÄRKEITÄ TURVALLISUUSOHJEITA 2

1. ESITTELY 6

2. PAKKAUKSEN SISÄLTÖ 6

3. TUOTEKUVAUS 7

3.1 YLÄPANEELI 7

3.2 TAKAPANEELI 7

4. SIJOITTAMINEN 8

5. VIRRAN KYTKENTÄ 8

6. PARTYBOX-KAIUTTIMEN KÄYTTÖ 9

6.1 BLUETOOTH-YHTEYS 9

6.2 USB-LIITÄNTÄ 9

6.3 MUSIIKIN OHJAUS 10

6.4 AUX-LIITÄNTÄ 10

6.5 ÄÄNEN SEKOITUS MIKROFONILLA 10

6.6 MOBIILILAITTEESI LATAAMINEN 11

7. PARTYBOX-KAIUTTIMEN KANTAMINEN 12

8. LISÄTOIMINNOT 12

8.1 JBL PARTYBOX -SOVELLUS 12

8.2 VALOTEHOSTE 12

8.3 TWS-TILA 12

8.4 TEHDASASETUSTEN PALAUTUS 13

8.5 IPX4 13

9. TEKNISET TIEDOT 13

10. VIANMÄÄRITYS 14

11. VAATIMUSTENMUKAISUUS 14

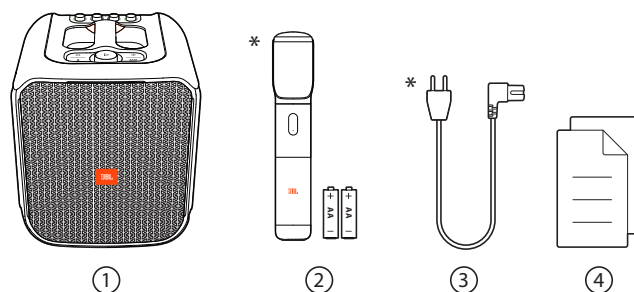
12. TAVARAMERKKI 15

1. ESITTELY

Onnittelut hankinnastasi! Tämä ohjekirja sisältää tietoja koskien **PARTYBOX Encore** -kaiutinta. Suosittelemme käyttämään muutaman minuutin tämän käyttöohjeen lukemiseen. Se kuvaa tuotteen ja sisältää vaiheittaiset ohjeet tuotteen asentamiseen ja käytön aloittamiseen. Varmista, että olet lukenut ja ymmärtänyt kaikki turvallisuusohjeet ennen kuin käytät tuotetta.

Jos sinulla on kysyttävää tuotteesta, sen asennuksesta tai toiminnasta, ota yhteyttä jälleenmyyjäsi tai asiakaspalveluun, tai käy internet-osoitteessa www.jbl.com.

2. PAKKAUKSEN SISÄLTÖ

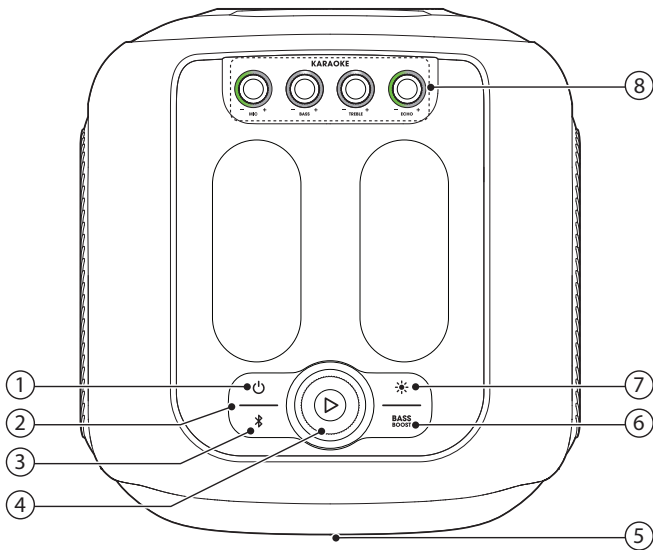


- 1) Pääyksikkö
- 2) Langaton mikrofoni (kahdella AA-alkaliparistolla) *
- 3) Virtajohto*
- 4) Pika-aloitusopas, turvallisuustiedot, takuukortti

* Virtajohtojen määrä, pistoketyyppi ja mikrofonien määrä vaihtelee alueittain.

3. TUOTEKUVAUS

3.1 Yläpaneeli



- 1)
 - Kytke virta päälle tai pois.
- 2) **Akun latauksen ilmaisin**
- 3)
 - Paina siirtyäksesi Bluetooth-parinmuodostustilaan.
 - Paina ja pidä painettuna yli 10 sekuntia ”unohtaaksesi” kaikki laiteparit.
- 4)
 - Paina toistaaksesi, tauottaaksesi tai jatkaaksesi musiikkia.
 - Kierrä myötäpäivään / vastapäivään lisätäksesi / vähentääksesi pää-äänenvoimakkuutta.
- 5) **LED-rengas**
- 6) **BASS BOOST**
 - Valitsee bassokorostuksen esiasetus 1, esiasetus 2, tai pois päältä.
- 7)
 - Paina vaihtaaksesi eri valokuvioiden välillä.
 - Pidä painettuna yli 2 sekuntia kytkeäksesi Strobe- valon päälle tai pois päältä.
- 8) **KARAOKE**
 - **BASS +**
 - Säätää basson tasoa.
 - **TREBLE +**
 - Säätää diskantin tasoa.
 - **ECHO +**
 - Säätää kaiun tasoa.
 - **MIC +**
 - Säätää mikrofonin äänenvoimakkuutta (jos yhdistetty).

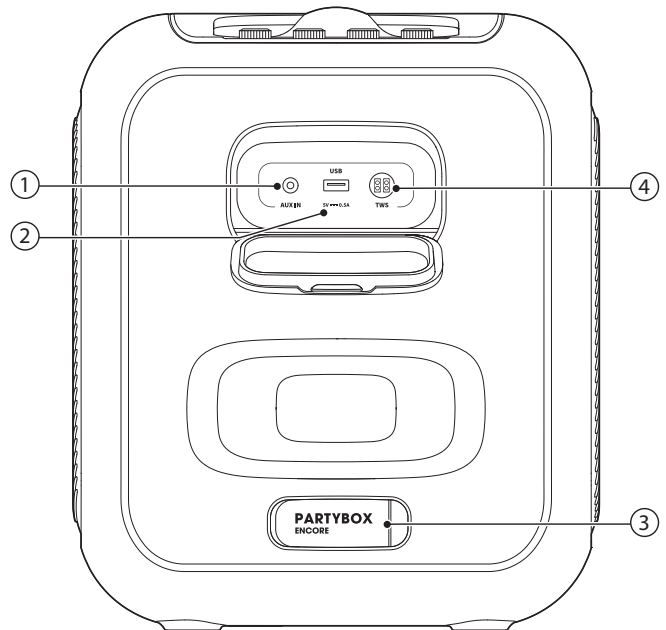
Varoitus:

- Älä katso suoraan valoa tuottaviin osiin, kun kaiuttimen valot on kytketty päälle.

Merkkivalon toiminnot

| | | |
|--|---|-------------------------------|
| | <input type="radio"/> Jatkuva valkoinen valo | Virta päällä |
| | <input type="radio"/> Pois päältä | Lepotila / Virta pois päältä |
| | Vilkkuu nopeasti valkoisena | Parin muodostaminen käynnissä |
| | <input type="radio"/> Jatkuva valkoinen valo | Yhdistetty |
| BASS BOOST | <input type="radio"/> Pois päältä | Ei yhteyttä |
| | <input type="radio"/> Himmennetty valkoinen | Esiasetus 1 |
| | <input type="radio"/> Jatkuva valkoinen valo | Esiasetus 2 |
| | <input type="radio"/> Pois päältä | Pois päältä |
| | Vilkkuu nopeasti punaisena | Akun varaus vähissä |
| | Vilkkuu hitaasti valkoisena | Latautuu |
| <input type="radio"/> Jatkuva valkoinen valo | Kaiutin on täysin ladattu, kun koko valonauha palaa valkoisena. | |

3.2 Takapaneeli



- 1) **AUX IN**
 - Liitä ulkoiseen audiolaitteeseen 3,5 mm:n audiokaapelilla (ei toimiteta)
- 2) **USB**
 - Yhdistä USB-muistilaitteeseen.
 - Mobiililaitteen lataaminen.
- 3) **AC**
 - Liitäntä verkkovirrälle.
- 4) **TWS**
 - Paina siirtyäksesi True Wireless Stereo (TWS) -parinmuodostustilaan.

4. SIJOITTAMINEN

Varoitus:

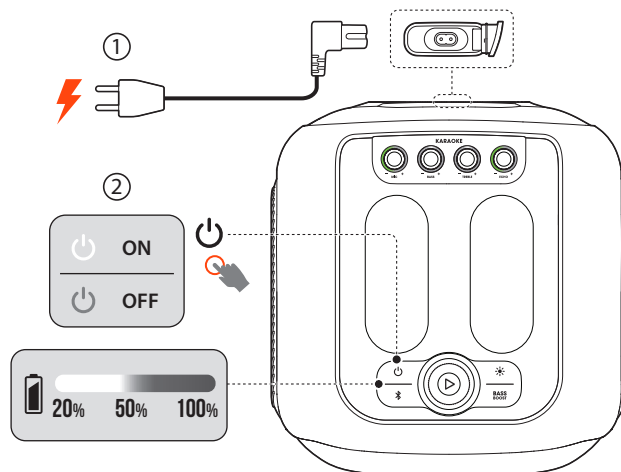
- Älä istu kaiuttimella välttääksesi mahdollisia vahinkoja.


Aseta kaiutin tasaiselle, vakaalle alustalle ja varmista, että sen kumitassut ovat alaspäin.

5. VIRRRAN KYTKENTÄ


Varoituksia:

- Käytä vain mukana toimitettua virtakaapelia.
- Voit käyttää joko verkkovirtaa tai sisään rakennettua akkua kaiuttimen virtalähteenä.



1. Verkkovirran kytkeminen.
 - Käyttääksesi sisään rakennettu akkua, irrota verkkovirtakaapeli ladattuasi kaiuttimen.
2. Paina  kytkeäksesi virran päälle.

Vinkit:

- Lataa kaiutin täysin, ennen ensikäyttöä pidentääksesi sisäänrakennetun akun käyttöikää.
- Kaiuttimesi ollessa päällä, voit tarkistaa akun tason painamalla mitä tahansa kaiuttimen painiketta.
- Kaiutin siirtyy automaattisesti valmiustilaan 20 minuutin toimittomuuden jälkeen. Voit siirtyä normaaliin toimintaan .

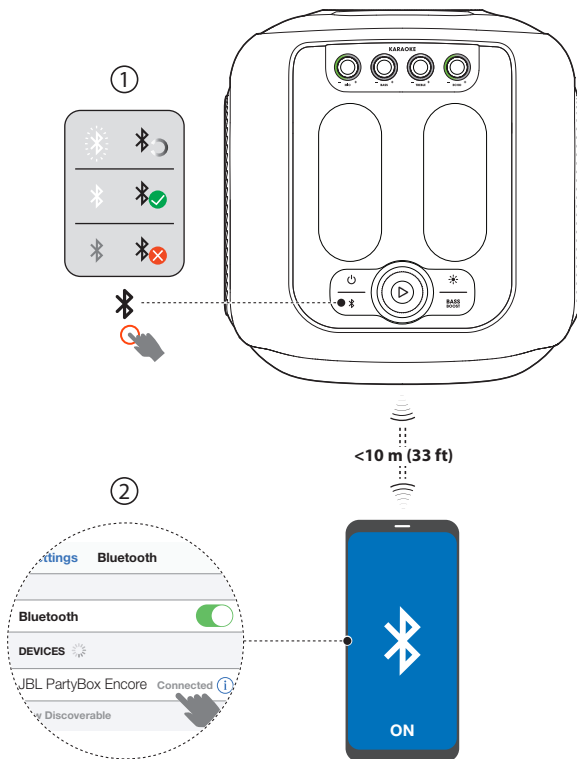
6. PARTYBOX-KAIUTTIMEN KÄYTTÖ

Huomautuksia:

- Vain yhtä äänilähdettä voidaan toistaa kerrallaan. Prioriteettijärjestys on **USB -> BLUETOOTH -> AUX**.
- Korkeamman prioriteetin omaavan lähteen käynnistys keskeyttää alemman prioriteetin omaavan lähteen.
- Käynnistääksesi alemman prioriteetin omaavan lähteen, pysäytä ensin korkeamman prioriteetin omaava lähde.

6.1 Bluetooth-yhteys

Voit käyttää kaiutinta Bluetoothia tukevalla älypuhelimella tai tabletilla.



1. Paina kaiuttimessa siirtyäksesi Bluetooth-parinmuodostustilaan.
2. Valitse **JBL PartyBox Encore** Bluetooth-laitteellasi muodostaaksesi yhteyden.
3. Kun yhteys on muodostettu onnistuneesti, voit suoratoistaa äänen Bluetooth-laitteeltasi tälle kaiuttimelle.

Huomautuksia:

- Kaiutin voi muistaa enintään 8 pariksi liitettyä laitetta. Yhdeksäs pariksi liitettävä laite korvaa ensimmäisen.
- Syötä "0000", mikäli PIN-koodia pyydetään Bluetooth-laitteen yhdistämiseksi.
- Bluetoothin suorituskykyyn voivat vaikuttaa tämän tuotteen ja Bluetooth-laitteesi välinen etäisyys sekä näiden käyttöympäristö.

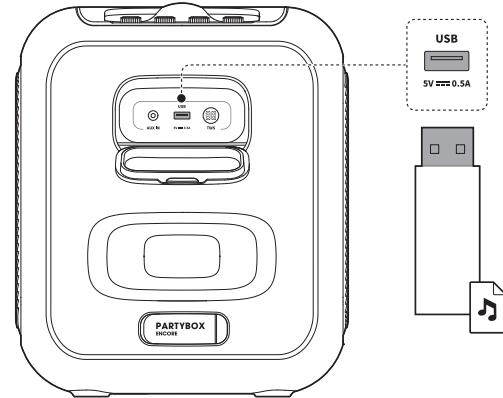
Lopettaaksesi Bluetooth-laitteesi käytön:

- Kytke tämä kaiutin pois päältä tai
- Poista Bluetooth käytöstä laitteessasi.

Yhdistääksesi uudelleen Bluetooth-laitteesi:

- Kun kytket tämän kaiuttimen päälle seuraavan kerran, se yrittää automaattisesti muodostaa yhteyden viimeksi yhdistettyyn laitteeseen.
- Jos ei, valitse manuaalisesti **JBL PartyBox Encore** Bluetooth-laitteessasi yhteyden muodostamiseksi.

6.2 USB-liitäntä



Liitä USB-tallennuslaite, joka sisältää toistettavaa äänisisältöä kaiuttimen USB-porttiin.

- Kaiutin kytkeytyy **USB**-lähteeseen automaattisesti.
- Äänen toisto käynnistyy automaattisesti.

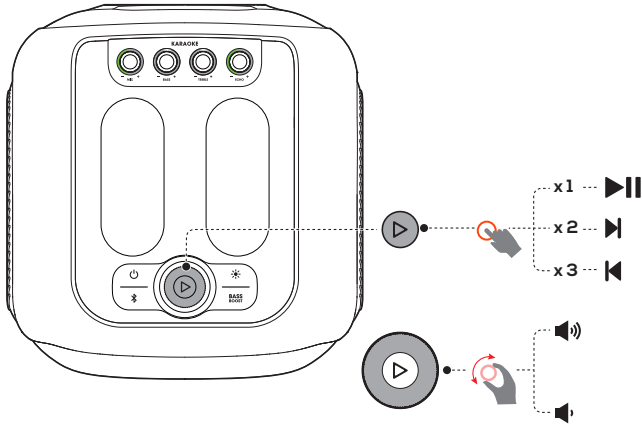
Vihje:

- Laite toistaa äänitiedostoja USB-tallennuslaitteella juuritiedostosta alikansion viimeiselle tasolle aakkosjärjestyksessä. Jopa 8 alikansioden taso on tuettu.

Tuetut ääniformaatit

| Tiedostomuoto | Koodekki | Näytteenottotaajuus | Bittinopeus |
|---------------|----------------|--|--|
| WAVE | PCM | 8 / 11.025 / 12 / 16 / 22.05 / 24 / 32 / 44.1 / 48 | 384 / 529.2 / 576 / 768 / 1058.4 / 1152 / 1536 / 2116.8 / 2304 |
| MP3 | MPEG1 layer2/3 | 32 / 44.1 / 48 | 32 / 40 / 48 / 56 / 64 / 80 / 96 / 112 / 128 / 160 / 192 / 224 / 256 / 320 |
| | MPEG2 layer2/3 | 16 / 22.05 / 24 | 8 / 16 / 24 / 32 / 40 / 48 / 56 / 64 / 80 / 96 / 112 / 128 / 144 / 160 |
| | MPEG2.5 layer3 | 8 / 11.025 / 12 | 8 / 16 / 24 / 32 / 40 / 48 / 56 / 64 / 80 / 96 / 112 / 128 / 144 / 160 |
| WMA | | 8 / 11.025 / 16 / 22.05 / 32 / 44.1 / 48 | 5 / 6 / 8 / 10 / 12 / 16 / 20 / 22 / 32 / 36 / 40 / 44 / 48 / 64 / 80 / 96 / 128 / 160 / 192 / 256 / 320 |

6.3 Musiikin ohjaus

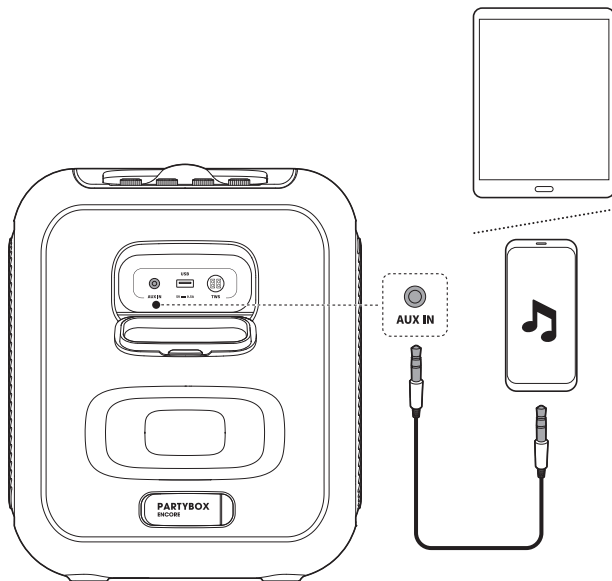


- Paina ▷ kerran keskeyttääksesi tai jatkaaksesi toistoa.
- Paina ▷ kahdesti siirtyäksesi seuraavaan kappaleeseen.
- Paina ▷ kolme kertaa siirtyäksesi edelliseen kappaleeseen.
- Kierrä ▷ nuppia myötäpäivään / vastapäivään lisätäksesi / vähentääksesi pää-äänenvoimakkuutta.
- Paina **BASS BOOST** korostaaksesi bassoa: taso 1, taso 2, tai pois päältä.

Huomaa:

- Ohitustoiminto ei ole käytettävissä **AUX**-tilassa.

6.4 AUX-liitäntä



1. Yhdistä ulkoinen audiolaitte kaiuttimeen 3,5 mm audiokaapelilla (ei sisälly toimitukseen).
2. Ennen kuin aloitat toiston ulkoisesta audiolaitteesta, keskeytä toisto muista äänilähteistä.

6.5 Äänen sekoitus mikrofonilla

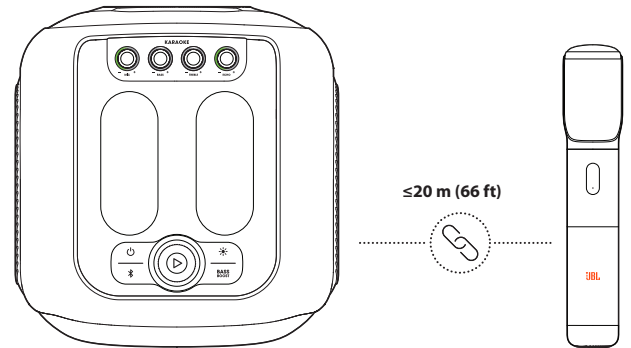
Käyttämällä mikrofonia voit sekoittaa ääntä äänilähteeseen.

Huomautuksia:

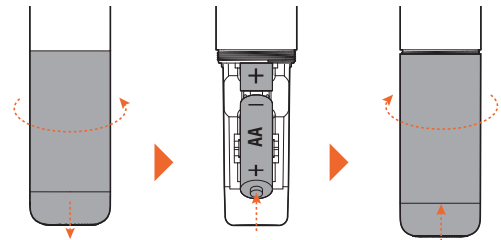
- Aseta aina mikrofonin äänenvoimakkuus vähimmäistasolle ennen mikrofonin liitäntää / irrotusta.
- Kytke aina mikrofoni pois päältä, kun et käytä sitä.

6.5.1 Mikrofonin liitäntä

Langaton mikrofoni toimitetaan kaiuttimen kanssa ennakoon laitepariksi muodostettuna tehtaalta.



1. Aseta paikalleen kaksi AA-alkaliparistoa oikeilla napaisuuksilla.



2. Kytke sen jälkeen päälle kaiutin ja toimitettu langaton mikrofoni.
→ Kuulet merkkiäänän, kun langaton yhteys on muodostunut.

Huomaa:

- Mikrofoni kytkeytyy pois päältä automaattisesti 10 minuutin toimettomuuden jälkeen.

Yhdistääksesi uuden langattoman mikrofonin

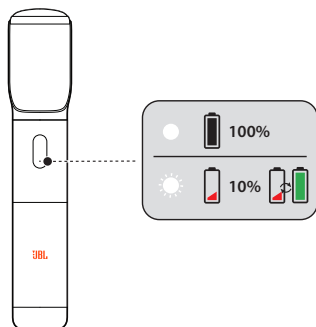
1. Kytke kaiutin pois päältä.
2. Varmista, että uuden langattoman mikrofonin ja kaiuttimen välinen etäisyys on enintään 1 metri. Kytke mikrofoni päälle.
3. Kytke kaiutin päälle.
→ Mikrofoni muodostaa laiteparin kaiuttimen kanssa automaattisesti 3 minuutin aikajaksolla.

Vaihtaaksesi langattoman mikrofonin paristot

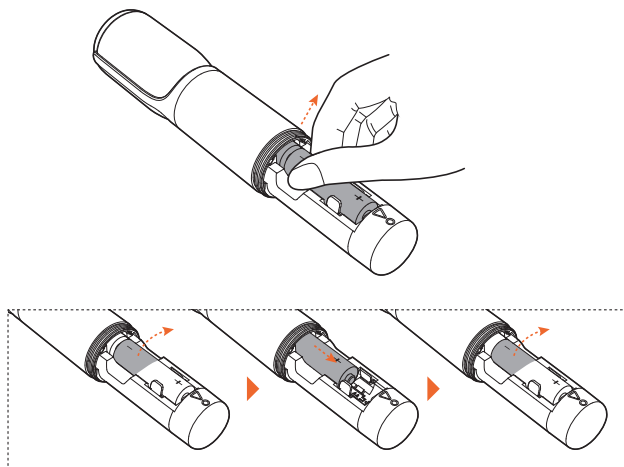
Varoituksia:

- Älä sekoita paristoja keskenään (vanhoja ja uusia tai hiili- ja alkaliparistoja jne.)
- Poista paristot, mikäli ne ovat lopussa tai mikrofonia ei ole tarkoitus käyttää pitkään aikaan.
- Paristot sisältävät kemiallisia aineita, joten ne tulee hävittää asianmukaisesti.

1. Tarkista paristojen varaustaso



2. Jos paristojen varaustaso on alhainen, vaihda vanhat paristot uusin.

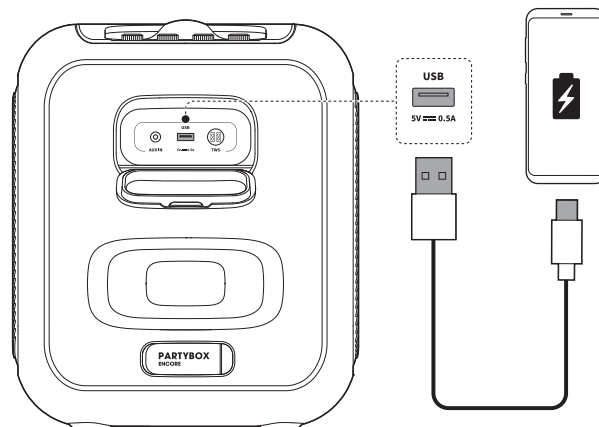


6.5.2 Äänen sekoitus

Laula mikrofoniin.

- Säätääksesi äänilähteen äänenvoimakkuutta kierrä nuppia ▶ myötä- tai vastapäivään.
- Säädä mikrofonin äänenvoimakkuutta, bassoa, diskanttia tai kaikua etupaneelin yläosassa olevilla Karaoke-säätimillä.

6.6 Mobiililaitteesi lataaminen



7. PARTYBOX-KAIUTTIMEN KANTAMINEN

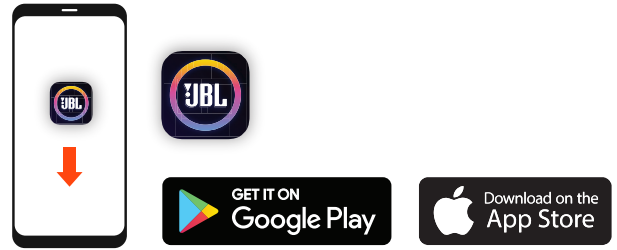
Varoituksia:

- Ennen kaiuttimen kantamista varmista, että kaikki johdot on irrotettu.
- Vältä henkilö- ja/tai omaisuusvahinkoja, pidä tiukasti kiinni tuotteesta, kun kannat sitä.

Ota tukeva ote yläosan kahvasta, kun ryhdyt kantamaan kaiutinta.

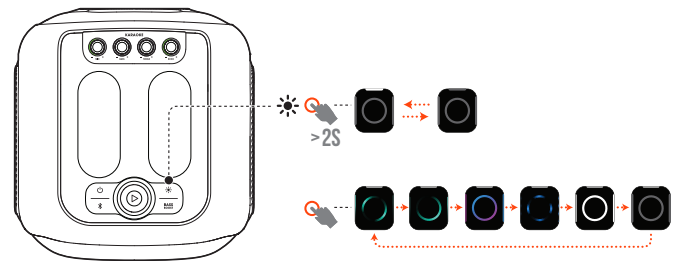
8. LISÄTOIMINNOT

8.1 JBL PARTYBOX -sovellus



Lataa ja asenna JBL PARTYBOX -sovellus saadaksesi lisää iloa tuotteesta.

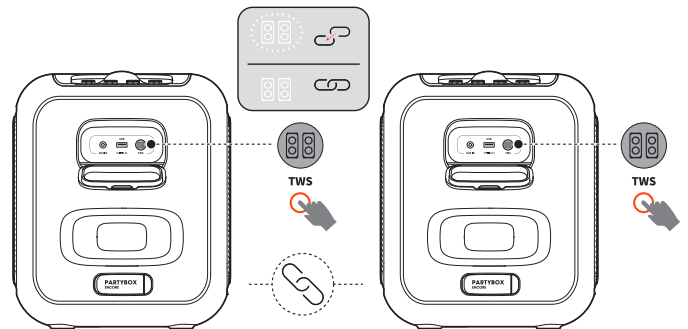
8.2 Valotehoste



- Paina ✨ valitaksesi halutun valotehosteen: Rock, Flow, Cross, Ripple, Flash tai pois päältä.
- Pidä painettuna ✨ yli 2 sekuntia kytkeäksesi Strobe-valon päälle tai pois päältä.

8.3 TWS-tila

Voit liittää kaksi PARTYBOX-kaiutinta yhteen TWS-tilan välityksellä.



Paina TWS molemmissa kaiuttimissa.

Poistuaksesi TWS-tilasta:

Sammuta virta tai paina TWS kummassa tahansa kaiuttimessa.

Vihje:

- Oletuksena, kaiutin, joka on yhdistetty Bluetooth-laitteeseesi, toimii ensisijaisena kaiuttimena (L-kanava), toinen on toissijainen kaiutin (R-kanava).

8.4 Tehdasasetusten palautus

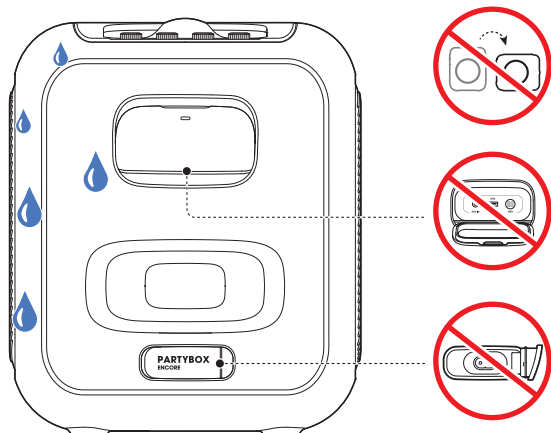
Tehdasasetusten palauttamiseksi, pidä painettuna * ja ▷ yli 10 sekunnin ajan.

8.5 IPX4

Varoitus:

- Varmista aina, että latausportti on kuiva ennen verkkovirran yhdistämistä.
- Varmista roiskekestoisuus pitämällä suojaläpät aina tiukasti suljettuina.

Kaiutin on IPX4 roiskeen kestävä.



9. TEKNISET TIEDOT

| | |
|--|--|
| Kaiutinelementit: | 1 x 5,25-tuuman basso, 2 x 1,75-tuuman diskantti |
| Lähtöteho: | 100 W RMS |
| Verkkovirta: | 100-240 V ~ / 50-60 Hz |
| Taajuusvaste: | 50 Hz - 20 kHz @-6 dB |
| Häiriöetäisyys: | > 80 dB |
| Akkutyyppe: | Li-ion polymeeri 27,0 Wh (vastaa 3,6 V / 7 500 mAh) |
| Akun latausaika: | 3,5 tuntia |
| Musiikin toisto-aika: | jopa 10 tuntia (riippuu äänenvoimakkuudesta ja äänisisällöstä) |
| USB-muoto: | FAT16, FAT32 |
| USB-tiedostomuoto: | .mp3, .wma, .wav |
| USB-latauslähtö: | 5V / 0,5A (maksimi) |
| Kaapelin tyyppi: | AC virtakaapeli |
| Johdon pituus: | 2 000 mm / 78,7" |
| Bluetooth® -versio: | 5.1 |
| Bluetooth® -profiili: | A2DP 1.3, AVRCP 1.6 |
| Bluetooth® -lähettimen taajuusalue: | 2,4 GHz - 2,4835 GHz |
| Bluetooth® -lähettimen teho: | < 9 dBm (EIRP) |
| Bluetooth® -lähettimen modulaatio: | GFSK, π/4 DQPSK, 8DPSK |
| Tuotteen mitat (L x K x S): | 276 mm x 327 mm x 293 mm / 10,87" x 12,87" x 11,54" |
| Nettopaino: | 6,3 kg / 13,89 paunaa |
| Pakkauksen mitat (L x K x S): | 472 mm x 354 mm x 326 mm / 18,58" x 13,94" x 12,83" |
| Bruttopaino: | 8,34 kg / 18,39 paunaa |

Langattoman mikrofoniin määrittäykset

| | |
|---|------------------|
| Taajuusvaste: | 60 Hz - 15,8 kHz |
| Häiriöetäisyys: | > 65 dB |
| Lähettimen lähetysteho: | <10 mW |
| Lähettimen ja vastaanottimen välinen etäisyys: | ≤ 20 m |

* 10 tuntia akun toisto-aika on vain viitteellinen ja saattaa vaihdella riippuen musiikin sisällöstä ja akun ikääntymisestä lukuisten lataus- ja purkukyklien jälkeen. Se on saavutettavissa esimääritetyllä musiikkilähteellä, valoesitys ja basson tehoste kytkettyinä pois päältä, äänenvoimakkuuden tasolla 14 ja Bluetooth-suoratoistolähteellä.

10. VIANMÄÄRITYS

Varoitus:

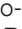


- Älä koskaan yritä korjata tuotetta itse. Jos sinulla on ongelmia tuotteen käytössä, tarkista seuraavat kohdat ennen kuin otat yhteyttä huoltoon.

Järjestelmä

Kaiutin ei kytkeydy päälle.

- Varmista, ettei kaiuttimen akku ole tyhjentynyt. Jos akku on tyhjentynyt, käytä sen sijaan verkkovirtaa.

Ei vastetta joistain painikkeista

- Tuote voi olla demo-tilassa. Demo-tilassa,  ja  -painikkeet eivät ole käytössä. Pidä  ja **BASS BOOST** painettuna samaan aikaan 5 sekunnin ajan poistuaksesi demo-tilasta.


Ääni

Ei ääntä kaiuttimesta.

- Varmista, että kaiutin on kytketty päälle.
- Säädä äänenvoimakkuutta.
- Varmista, että äänilähde on aktiivinen eikä mykistetty.

Bluetooth

Laite ei muodosta yhteyttä kaiuttimeen.

- Varmista, että laitteen Bluetooth-toiminto on otettu käyttöön
- Kaiutin on jo yhdistetty toiseen Bluetooth-laitteeseen. Pidä painettuna  kaiuttimessa yli 10 sekunnin ajan purkaaksesi yhteyden ja muodostaaksesi uuden laiteparin.

Huono äänenlaatu yhdistetystä Bluetooth-laitteesta

- Bluetooth-kuuluvuus on huono. Siirrä laitetta lähemmäs kaiutinta, tai poista este laitteen ja kaiuttimen väliltä.

Langaton mikrofoni

Ei vastetta mikrofoniasta.

- Kytke virta mikrofoniin.
- Vaihda paristot, mikäli paristojännitteen taso on alhainen.
- Parimuodosta mikrofoni kaiuttimen kanssa manuaalisesti (ks. [6.5.1 Mikrofonin liitäntä](#)).

11. VAATIMUSTENMUKAISUUS

Tuote on Euroopan unionin energialainsäädännön mukainen.

Bluetooth-yhteystila

Tuote on tarkoitettu musiikin suoratoistoon Bluetooth-yhteydellä. Kuluttaja voi suoratoistaa Bluetooth-ääntä kaiuttimeen. Kun tuote on yhdistetty Bluetoothiin kautta, Bluetooth-yhteyden on pysyttävä aktiivisena koko ajan, jotta varmistetaan oikea toiminta.

Tuote siirtyy lepotilaan (verkotettu lepotila) 20 minuutin käyttämättömyyden jälkeen. Virrankulutus lepotilassa on vähemmän kuin 2,0 Wattia, jonka jälkeen se voidaan uudelleen aktivoida Bluetooth-yhteyden välityksellä.

Muu tila

Tuote siirtyy valmiustilaan 20 minuutin käyttämättömyyden jälkeen. Virrankulutus valmiustilassa on vähemmän kuin 0,5 Wattia.

12. TAVARAMERKKI



The Bluetooth® word mark and logos are registered trademarks owned by Bluetooth SIG, Inc. and any use of such marks by HARMAN International Industries, Incorporated is under license. Other trademarks and trade names are those of their respective owners.



HARMAN International Industries,
Incorporated 8500 Balboa Boulevard,
Northridge, CA 91329 USA
www.jbl.com

© 2023 HARMAN International Industries, Incorporated.

Kaikki oikeudet pidätetään.

JBL on HARMAN International Industries, Incorporated -yrityksen tavaramerkki, joka on rekisteröity Yhdysvalloissa ja/tai muissa maissa. Toimintoja, teknisiä ominaisuuksia ja ulkomuotoa voidaan muuttaa ilmoituksetta.